

2021년 국립대학 육성사업 발전협의회

# 정기총회

2021 KOREA NATIONAL UNIVERSITY  
DEVELOPMENT PROJECT GENERAL MEETING

 국립대학 육성사업  
발전협의회

일정 \_ 2021년 5월 28일 15:00

주관 \_ 국립대학 육성사업 발전협의회

내용 \_ 2020년도 사업결산 및  
2021년도 사업계획

2021년 국립대학 육성사업 발전협의회

# 정기총회

2021 KOREA NATIONAL UNIVERSITY  
DEVELOPMENT PROJECT GENERAL MEETING

# Contents

2021 KOREA NATIONAL UNIVERSITY  
DEVELOPMENT PROJECT GENERAL MEETING

## Part 1

### 2021년 국립대학 육성사업 발전협의회 조직 구성

1. 국립대학 육성사업 발전협의회 소개 \_ 06
2. 국립대학 육성사업 발전협의회 조직도 \_ 08
3. 국립대학 육성사업 발전협의회 임원 및 사무국 구성 \_ 09

## Part 2

### 2020년 사업보고

1. 2020년 활동경과 \_ 12
2. 성과 확산을 위한 사업 홍보 \_ 15
3. 성과 공유를 위한 워크숍·포럼 \_ 31
4. 대학생 및 국민과의 양방향 소통 \_ 37
5. 사업 방향성 수립 및 교육정책 개발 \_ 44

## Part 3

### 2021년 사업계획

1. 2021년 사업 추진일정(안) \_ 52
2. 성과확산을 위한 사업 홍보 \_ 54
3. 성과공유를 위한 워크숍·포럼 \_ 56
4. 대학생·국민과의 양방향 소통 \_ 59
5. 사업 방향성 수립 및 교육정책 개발 \_ 61

## Part 4

### 2020~2021년도

#### 예·결산 보고

1. 2020년도 결산보고 \_ 66
2. 2020년도 회계 감사 결과 \_ 74
3. 2021년도 분담금 비율 \_ 78
4. 2021년도 예산계획(안) \_ 79

## 부록

1. 국립대학 육성사업 발전협의회 현황 \_ 84
2. 국립대학 육성사업 대학별 총괄책임자 현황 \_ 86
3. 국립대학 육성사업 발전협의회 회칙 \_ 88

2021 KOREA NATIONAL UNIVERSITY  
DEVELOPMENT PROJECT GENERAL MEETING

# Part 1

2021년

국립대학 육성사업 발전협의회

조직 구성

1. 국립대학 육성사업 발전협의회 소개
2. 국립대학 육성사업 발전협의회 조직도
3. 국립대학 육성사업 발전협의회 임원 및 사무국 구성

# 01 | 국립대학 육성사업 발전협의회 소개

## 1. 기관 소개

국립대학 육성사업 발전협의회는 교육부로부터 재정지원을 받는 국립대학 육성사업 참여 학교 간 상호 교류와 사업 홍보, 성과 확산 등에 관하여 협력함을 목적으로 한다. 사업의 발전 전략 개발 및 공유, 사업성과 및 필요성 홍보, 대학 간 상호 교류 및 협력 기반 구축, 새로운 교육정책의 제안, 참여 대학 공동 제안사항 수렴 및 공동 대응 등을 수행한다.

## 2. CI 소개



### 전용컬러



### 로고의미

사람 형태의 선과 점이 서로 밀어주고 기대는 모습을 표현한 것으로, 전국 국립대학의 화합과 교류, 나아가 상생발전을 의미합니다. 선과 점이 하나의 원을 형성하며 조화와 완성의 의미를 담았습니다. 로고의 색상에는 신선함과 비전, 성실을 상징하는 파란색을 활용하여 공공교육 관련기관으로서의 신뢰성을 더했습니다.

### 3. 회원 대학: 38개교

- 9** 국가거점대
- 강원대학교
  - 경북대학교
  - 경상국립대학교
  - 부산대학교
  - 전남대학교
  - 전북대학교
  - 제주대학교
  - 충남대학교
  - 충북대학교

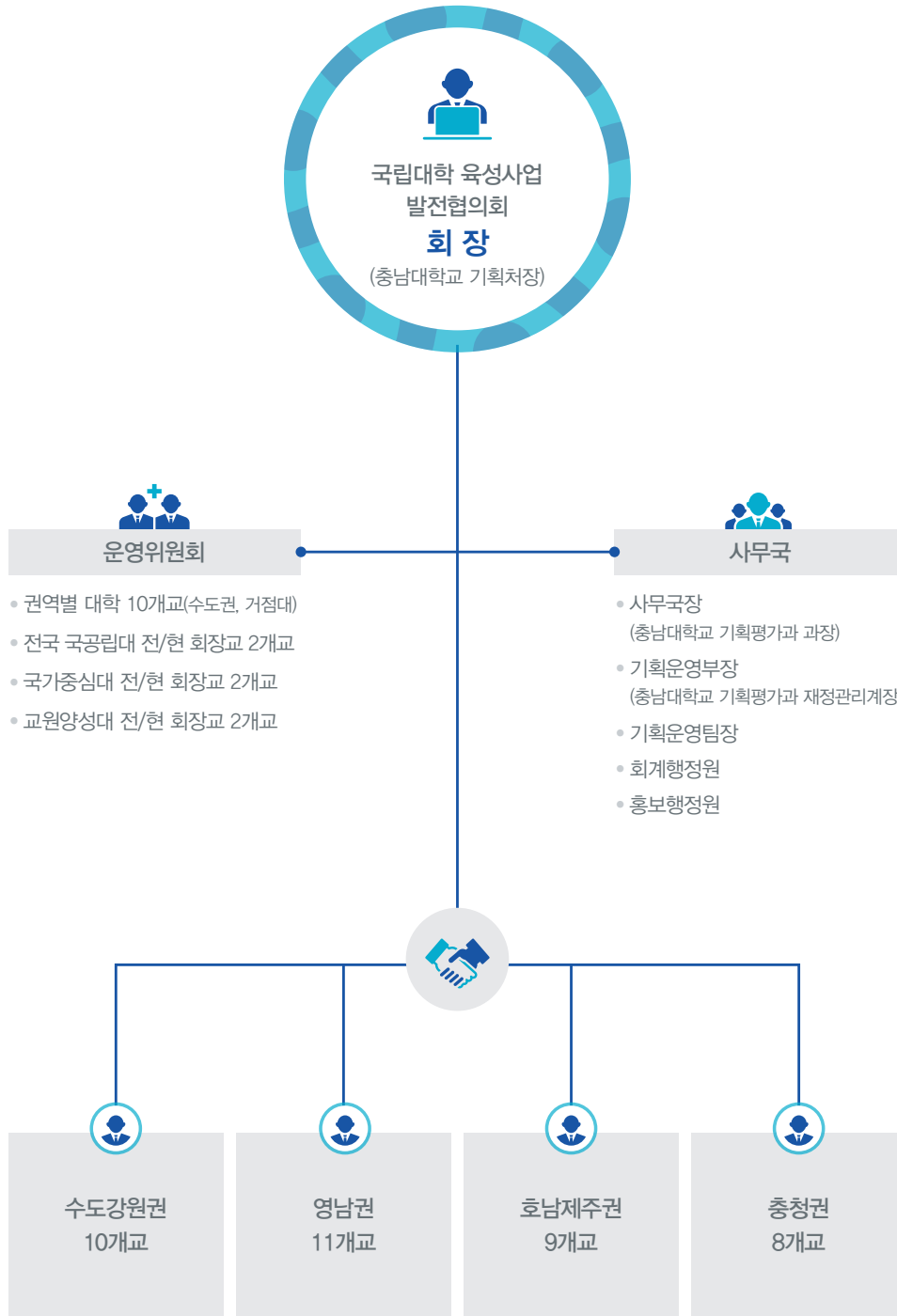
- 11** 교원양성대
- 수도권**
- 서울교육대학교
  - 경인교육대학교
- 강원권**
- 춘천교육대학교
- 영남권**
- 대구교육대학교
  - 부산교육대학교
  - 진주교육대학교
- 충청권**
- 공주교육대학교
  - 청주교육대학교
  - 한국교원대학교
- 호남권**
- 광주교육대학교
  - 전주교육대학교



- 18** 국가중심대
- 수도권**
- 서울과학기술대학교
  - 한경대학교
  - 한국방송통신대학교
  - 한국복지대학교
  - 한국체육대학교
- 강원권**
- 강릉원주대학교
- 충청권**
- 공주대학교
  - 한국교통대학교
  - 한밭대학교
- 호남권**
- 군산대학교
  - 목포대학교
  - 목포해양대학교
  - 순천대학교
- 영남권**
- 금오공과대학교
  - 부경대학교
  - 안동대학교
  - 창원대학교
  - 한국해양대학교



## 02 | 국립대학 육성사업 발전협의회 조직도



### 03 | 국립대학 육성사업 발전협의회 임원 및 사무국 구성

- **회장교**: 충남대학교(사업 종료 시까지, 2023. 2. 예정)
- **회 장**: 충남대학교 기획처장 이영석(당연직) (2020. 3. 1.자)
- **감 사**: 전/현 전국 국·공립대 총장협의회 회장교 사업총괄책임자
- **운영위원회** (국립대학 육성사업 발전협의회 회칙 제3장 제6조 참조)
  - 구 성: 전국 10개 권역 대표 대학(국가거점대 및 수도권 회장교), 전국 국공립대·국가중심대·교원양성대 등 3개 유형별 협의회 전/현 회장교 6개교 등 총 16개교 (순서 가나다, 중복 제외)
  - 2021년 운영위원회 명단 (총 13개 대학)

| 구분 | 대학명    | 담당 직위       | 비고         |                     |         |
|----|--------|-------------|------------|---------------------|---------|
| 1  | 운영위원장교 | 충남대학교       | 기획처장       | 국립대학 육성사업발전협의회 회장교  |         |
| 2  | 권역 대표  | 서울교육대학교     | 기획처장       | 수도권 회장교             |         |
| 3  |        | 강원대학교       | 기획처장       |                     |         |
| 4  |        | 경상대학교       | 기획처장       |                     |         |
| 5  |        | 경북대학교       | 기획처장       |                     |         |
| 6  |        | 부산대학교       | 기획처장       |                     | 국가거점국립대 |
| 7  |        | 전남대학교       | 기획조정처장     |                     |         |
| 8  |        | 전북대학교       | 기획처장       |                     |         |
| 9  |        | 제주대학교       | 기획처장       |                     |         |
| 10 |        | 충북대학교       | 기획처장       |                     |         |
| -  |        | 전국          | 충북대학교 (중복) |                     | 기획처장    |
| -  | 국·공립대  | 전남대학교 (중복)  | 기획처장       | 전 전국 국공립대 총장협의회 회장교 |         |
| 11 | 국가중심대  | 한밭대학교       | 기획처장       | 국가중심대 총장협의회 회장교     |         |
| 12 |        | 군산대학교       | 기획처장       | 전 국가중심대 총장협의회 회장교   |         |
| -  | 교원양성대  | 서울교육대학교(중복) | 기획처장       | 교원양성대 총장협의회 회장교     |         |
| 13 |        | 부산교육대학교     | 기획처장       | 전 교원양성대 총장협의회 회장교   |         |

#### ● 사무국

- 소재: 회장교(충남대학교) 사무국 설치 및 운영
- 구성: 국 장: 충남대학교 기획평가과 과장 겸직  
 부 장: 충남대학교 기획평가과 재정관리계장 겸직  
 팀 장: 기획운영 배다솜  
 행정원: 회계행정 장모라, 홍보행정 김준수

2021 KOREA NATIONAL UNIVERSITY  
DEVELOPMENT PROJECT GENERAL MEETING

## Part 2

### 2020년 사업보고

1. 2020년 활동경과
2. 성과 확산을 위한 사업 홍보
3. 성과 공유를 위한 워크숍 · 포럼
4. 대학생 및 국민과의 양방향 소통
5. 사업 방향성 수립 및 교육정책 개발

# 01 | 2020년 활동경과

- **매체 홍보** 언론 및 광고대행 홍보
- **조직 구성** 채용, 임명 등 조직 구성
- **온라인 홍보** 홈페이지·SNS 활용 홍보 활동
- **정책개발** 정책연구, 기획 등 교육정책 개발
- **홍보대사** 연예인·대학생 홍보대사 위촉 및 활동
- **회의** 총회·운영위원회·교육부 등 회의
- **콘텐츠 제작** 영상, 이미지 등 홍보 콘텐츠 구축
- **성과공유** 워크숍·포럼 등 성과 공유 행사 추진

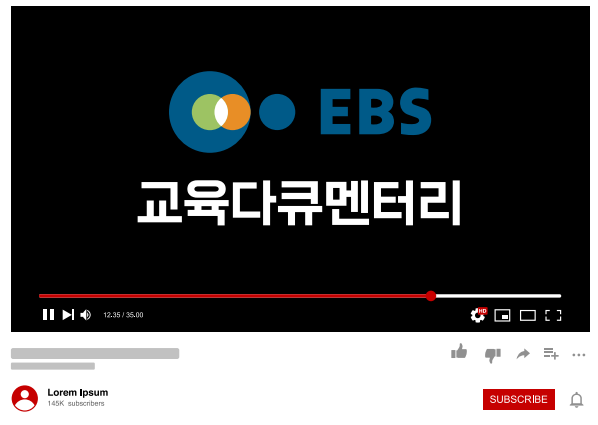
| 월 | 일     | 구분     | 내용 [대외공문번호]                               |
|---|-------|--------|---|
| 3 | 2     | 조직 구성  | 국립대학 육성사업 발전협의회 이영석(총남대 기획처장) 회장 임명       |
|   | 4     | 조직 구성  | 국립대학 육성사업 발전협의회 행정사무원 채용 공고 [74]          |
|   | 18    | 회의     | 2020년 제1차 운영위원회 서면 회의 [106]               |
|   | 20    | 매체 홍보  | EBS 교육다큐멘터리 제작 실무자 회의(서울역 회의실)            |
|   | 31    | 매체 홍보  | EBS 교육다큐멘터리 참여대학 선정 안내 [114]              |
| 4 | 1     | 조직 구성  | 국립대학 육성사업 발전협의회 홍보행정원 채용                  |
|   | 2     | 회계     | 2019년도 국립대학 육성사업 발전협의회 회계 감사 시행(서면)       |
|   | 2     | 교육부 회의 | 국립대학 육성사업 기본계획 수립 관련 교육부 의견수렴 화상회의        |
|   | 17    | 회계     | 2019년도 국립대학 육성사업 발전협의회 회계 감사 결과 보고        |
|   | 20    | 회의     | 2020년 제2차 운영위원회 서면 회의 [201]               |
|   | 22    | 온라인 홍보 | 발전협의회 홈페이지-SNS 온라인 통합관리시스템 구축             |
|   | 24~29 | 회의     | 2020년 국립대학 육성사업 발전협의회 서면 정기총회 개최 [257]    |
| 5 | 19    | 조직 구성  | 국립대학 육성사업 대표 로고 제작 [276]                  |
|   | 20    | 홍보대사   | 국립대학 육성사업 1·2기 전국 대학생 홍보대사 모집 공고 [37]     |
|   | 31    | 매체 홍보  | 보도자료 배포 10개 권역 언론사 DB 구축                  |
| 6 | 12    | 회의     | 2020년 제1차 임시총회 개최(전남대학교) [297]            |
|   | 18    | 회계     | 2020년 국립대학 육성사업 권역별 워크숍 개최 및 분담금 배분 [299] |
|   | 29    | 교육부 회의 | 국립대학 육성사업 관리지침 개정(안) 관련 의견 제출 요청 [319]    |
|   | 30    | 홍보대사   | 김일중 아나운서 국립대학 육성사업 연예인 홍보대사 위촉            |

| 월  | 일     | 구분     | 내용 [대외공문번호]                                   |
|----|-------|--------|---|
| 7  | 1     | 홍보대사   | 국립대학 육성사업 1·2기 대학생 홍보대사 위촉                    |
|    | 4·11  | 매체 홍보  | EBS 다큐멘터리 '국립대학이 살아야 지역이 산다' 1·2부 방송 [323]    |
|    | 27    | 콘텐츠 제작 | 2020년 제1회 국립대학 육성사업 UCC 공모전 개최                |
|    | 30    | 회의     | 국가교육회의 고등·직업교육개혁전문위원회 소위원회 간담회                |
|    | 30    | 온라인 홍보 | 국립대학 육성사업 발전협의회 홈페이지 유지보수 계약 체결               |
| 8  | 11    | 회의     | 2020년 제3차 운영위원회 온라인(ZOOM) 회의 [368]            |
|    | 12    | 회계     | 2020년도 국립대학 육성사업 발전협의회 분담금 납부 요청 [365]        |
|    | 13    | 회의     | 교육부, 한국연구재단 하반기 사업추진 업무협의 간담회                 |
|    | 18    | 성과공유   | 2019년 국립대학 육성사업 사업보고서 및 2020년 계획서 공개 예고 알림    |
|    | 20    | 매체 홍보  | 2020년 국립대학 육성사업 중앙 언론 보도 성과사례 제출 요청 [377]     |
| 9  | 2     | 매체 홍보  | 2020년 국립대학육성사업 중앙언론보도 제1차 실무추진회의              |
|    | 2     | 성과공유   | 국립대학 육성사업 보고서 및 계획서 공개에 대한 의견 수렴 결과 공유        |
|    | 14~27 | 온라인 홍보 | 2020년 발전협의회 제2차 SNS 이벤트 개최(인스타그램)             |
| 10 | 13    | 정책개발   | 2020년 국립대학 육성사업 발전협의회 정책연구과제 공모               |
|    | 13    | 회계     | [한국연구재단] 국립대학 육성사업 홍보 사업(EBS 캠페인) 지원금 입금      |
|    | 23    | 온라인 홍보 | 2020년 발전협의회 SNS 이벤트 개최(유튜브)                   |
|    | 26    | 매체 홍보  | 2020년 국립대학 육성사업 EBS 캠페인 제작회의(서울역 회의실)         |
|    | 29    | 회의     | 2020년 제2차 임시총회 온라인(ZOOM) 개최 [539]             |
|    | 30    | 성과공유   | 2020년 국립대학 육성사업 실무자·총괄책임자 워크숍 개최 안내           |
| 11 | 7     | 매체 홍보  | 동아일보 특집기획기사 시리즈 1회차 보도                        |
|    | 8     | 콘텐츠 제작 | 2020년 제1회 국립대학 육성사업 UCC 공모전 결과 발표             |
|    | 11    | 정책개발   | 2020년 국립대학 육성사업 발전협의회 정책연구 용역계약 시행 [565]      |
|    | 16    | 성과공유   | 2020년 국립대학 육성사업 발전협의회 긴급총회(워크숍 취소건) [580]     |
|    | 18    | 매체 홍보  | 동아일보 특집기획기사 시리즈 2회차 보도                        |
|    | 18    | 성과공유   | 실무자·총괄책임자 워크숍 개최 취소 사후처리 안내(항공권 위약금 환급) [583] |

| 월     | 일     | 구분     | 내용 [대외공문번호]                                |
|-------|-------|--------|--|
| 12    | 2     | 매체 홍보  | 동아일보 특집기획기사 시리즈 3회차 보도                     |
|       | 7     | 회의     | 2020년 국립대학 육성사업 제3회 성과포럼 추진 회의 [641]       |
|       | 11~27 | 온라인 홍보 | 2020년 발전협의회 제3차 SNS 이벤트 개최(인스타그램)          |
|       | 16    | 매체 홍보  | 동아일보 특집기획기사 시리즈 4회차 보도                     |
|       | 23    | 매체 홍보  | 동아일보 특집기획기사 시리즈 5회차(마지막회) 보도               |
|       | 23    | 정책개발   | 국립대학육성사업 정책연구 관련 보직자·실무자 설문참여 요청 [662]     |
|       | 30    | 매체 홍보  | 국립대학 육성사업 EBS 캠페인 '일터스텔라'제작 및 송출 [680]     |
|       | 31    | 회계     | 2020년 워크숍 취소에 따른 사후처리 결과 보고                |
|       | 31    | 매체 홍보  | 2020년 국립대학육성사업 중앙언론(동아일보) 기획보도 결과 안내 [689] |
| 2021년 |       |        |  |
| 1     | 6     | 홍보대사   | 국립대학 육성사업 3·4기 전국 대학생 홍보대사 모집 공고 [37]      |
| 2     | 9     | 교육부 회의 | 제3회 성과포럼 관계자(교육부-한국연구재단) 1차 회의 개최          |
|       | 17    | 성과공유   | 제3회 국립대학 육성사업 성과포럼 추진 계획 안내 [106]          |
|       | 24    | 회계     | [한국연구재단] 제3회 국립대학육성사업 성과포럼 관련 운영비 지원       |
|       | 25    | 회의     | 2021년 제1차 운영위원회 온라인(ZOOM) 회의 [129]         |
|       | 26    | 홍보대사   | 국립대학 육성사업 3·4기 대학생 홍보대사 위촉 [108]           |
|       | 28    | 정책개발   | 국립대학 육성사업 정책연구 완료 및 결과보고서 공유 [152]         |
| 3     | 1     | 온라인 홍보 | 국립대학 육성사업 발전협의회 홈페이지 유지보수 계약 체결 및 보안강화     |
|       | 8     | 성과공유   | 제3회 국립대학 육성사업 성과포럼 사전등록 요청 [138]           |
|       | 12    | 홍보대사   | 2020년도 국립대학 육성사업 우수 대학생 홍보대사 선정            |
|       | 15~25 | 매체 홍보  | 연합뉴스 통신사 언론홍보(제3회 성과포럼 등) 시행               |
|       | 16    | 콘텐츠 제작 | 2020년도 국립대학 육성사업 홍보백서 제작                   |
|       | 17    | 교육부 회의 | 제3회 성과포럼 관계자(교육부-한국연구재단) 2차 회의 개최          |
|       | 25    | 성과공유   | 제3회 국립대학 육성사업 성과포럼 개최(온라인 VR·생중계)          |

## 02 | 성과 확산을 위한 사업 홍보

### 1. EBS 교육다큐멘터리



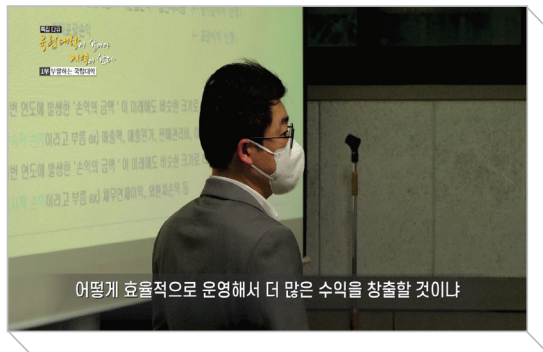
- **사업명**: 2020년 국립대학 육성사업 EBS 교육다큐멘터리 방송
- **사업목적**: 국립대학 육성사업 성과 공론화 및 자료 보존
- **제작기간**: 2020. 2. ~ 2020. 5. (4개월)
- **방송일자**: (1부) 2020. 7. 4.(토) 11:00 ~ 11:50  
(2부) 2020. 7. 11.(토) 11:00 ~ 11:50
- **방송사**: EBS 교육방송
- **프로그램명**: 국립대학이 살아야 지역이 산다
- **제작분량**: 50분 분량 다큐멘터리 2회 제작(총 100분 분량)
- **영상내용**
  - 우리나라 국립대학의 현주소(국립대학이 직면한 어려운 현실 등)
  - 어려움을 극복하기 위한 국립대학의 노력 및 교육부의 지원
  - 국립대학 육성사업의 지속성을 위한 사업 타당성 피력
- **사업효과**
  - 국립대학 사업성과 공론화 및 국립대에 대한 국민 관심 유도
  - 국가 균형발전을 위한 국립대와 지역 간의 상생 발전 도모 필요성 피력
  - 국립대학 경쟁력 제고를 통한 지역인재 유입 활성화
  - 국립대의 지역기여 활동 홍보를 통한 긍정적 이미지 향상



## 국립대학이 살아야 지역이 산다 1부 부활하는 국립대학

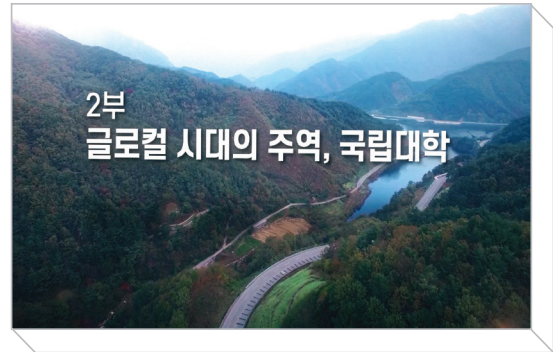
2020. 7. 4. 방영





국립대학이 살아야 지역이 산다 2부  
글로벌 시대의 주역, 국립대학

2020. 7. 11. 방영





## 2. 동아일보 특집기획기사

2021. 07.12

ISSUE.135

# NEWS



- **사 업 명:** 국립대학 육성사업 중앙일간지 기획기사 보도
- **사업목적:** 국립대학 육성사업 인지도 향상 및 사업 타당성 피력
- **사업기간:** 2020. 11. ~ 2020. 12. (총 5회 보도)
- **보도매체:** 동아일보 전국면(A16)
- **주 제:** 국립대, 혁신과 상생의 미래를 연다

● **보도내용**

- 국립대학 육성사업 목표와 비전 소개
- 전국 국립대학 육성사업 우수 사례 및 사업 홍보
- 국립대학 육성사업 필요에 대한 공감대 형성

● **취재방향**

- 2019년 사업보고서 · 2020년 사업계획서 기반 취재
- 교육부 · 한국연구재단 · 국립대학 사업책임자 인터뷰 진행

● **보도일자 및 내용**

| 회차 | 보도 일자                                     | 기사 제목 및 내용  |
|----|---|---|
| 1  | 2020. 11. 4.(수)<br>기초보호학문 · 특화분야<br>육성    | <b>[학문의 균형발전 이끄는 국립대...인문학-기초과학 융합연구 활기]</b><br>링크: <a href="https://www.donga.com/news/article/all/20201104/103784730/1">https://www.donga.com/news/article/all/20201104/103784730/1</a><br><b>박백범 교육부 차관 인터뷰 ["국립대가 지역혁신 이끌도록 전폭 지원"]</b><br>링크: <a href="https://www.donga.com/news/article/all/20201104/103784684/1">https://www.donga.com/news/article/all/20201104/103784684/1</a>      |
| 2  | 2020. 11. 18.(수)<br>지역사회 기여               | <b>[전공 살려 봉사하고 주민에 법률서비스...국립대 지역맞춤 공헌 강화]</b><br>- 링크: <a href="https://www.donga.com/news/article/all/20201118/104020273/1">https://www.donga.com/news/article/all/20201118/104020273/1</a>   |
| 3  | 2020. 12. 2.(수)<br>특화전략 및 발전모델<br>구축      | <b>["잘하는 분야 집중해 최고로 키우자"...국립대 특성화 전략 성과]</b><br>링크: <a href="https://www.donga.com/news/article/all/20201201/104241568/1">https://www.donga.com/news/article/all/20201201/104241568/1</a><br><b>이영석 발전협의회장 인터뷰 ["국립대, 협력-상생 의지로 지역발전 이끈다"]</b><br>링크: <a href="https://www.donga.com/news/article/all/20201201/104241578/1">https://www.donga.com/news/article/all/20201201/104241578/1</a>  |
| 4  | 2020. 12. 16.(수)<br>지역 및 대학협력 네트워크<br>활성화 | <b>[국립대, 지역대학과 공동수업 개발하고 中企 산학협력 강화 앞장]</b><br>링크: <a href="https://www.donga.com/news/article/all/20201216/104463697/1">https://www.donga.com/news/article/all/20201216/104463697/1</a>  |
| 5  | 2020. 12. 23.(수)<br>고등교육 기회확대             | <b>[취약계층 진로교육 활성화로 국립대의 사회적 책무 다한다]</b><br>링크: <a href="https://www.donga.com/news/article/all/20201223/104598731/1">https://www.donga.com/news/article/all/20201223/104598731/1</a><br><b>노정혜 한국연구재단 이사장 인터뷰 ["대학 입장에서 현장의 목소리에 귀 기울일 것"]</b><br>- 링크: <a href="https://www.donga.com/news/article/all/20201223/104598723/1">https://www.donga.com/news/article/all/20201223/104598723/1</a> |

東亞日報

2020년 11월 04일 수요일 A16면 기획

## 학문의 균형발전 이끄는 국립대... 인문학-기초과학 융합연구 활기

국립대, 혁신과 상생의 미래를 연다

〈1〉기초-특화 학문 육성

나폴리의 베스텔(소크라테스)이 연일 인기몰이 중이다. 하지만 정작 대학 강단의 소크라테스 강의는 크게 위축돼 있다. 인문학의 상징인 철학이 취업과 실용학문의 조류에 밀리고 있기 때문이다. 지역대학의 상황은 더 심각하다. 충청권(대전·충남·충북·세종)의 40여 개 4년제 대학 가운데 '철학과'가 있는 곳은 국립대인 충남대와 충북대, 단 두 곳뿐이다. 알베르트 슈바이처 철학과 교수는 "기초 인문학 축소 추세가 이대로 10년을 더 가면 학문 후속 세대가 단절돼 교양 인문학마저 위태릴 수 있다"고 우려했다.

학문의 균형발전을 국립대의 주요 미션임을 잘 보여주는 대목이다. 교육부가 '국립대학 육성사업'을 추진하면서 '기초·보통 학문 육성'을 중점 과제로 하나로 삼은 이유다. 충남대 철학과 교수의 학문선진화 초창기강 등에도 국립대학 육성사업 예산이 지원된다.

교육부의 국립대학 육성사업은 한국연구재단이 수행하고 전국 39개 국립대가 참여한다. 국립대학육성사업발전협의회 이병석 회장(충남대 기획처장)은 "국립대가 기초·보통 학문 육성을 위해 협업 연구, 대중강좌 개최, 지역학 지원, 학술지원 공유 등 다양한 활동을 펼친다"며 "이런 활동들은 관련 학문의 진흥을 돕는다"고 지역학의 기여, 지역네트워크 활성화, 지역혁신 등 다양한 효과로 이어지고 있다"고 설명했다.

지난해 부산대(총장 차정민)의 자연과학 강연



지난해 열린 부산대의 자연과학 대중강연 '일출자이', 80여 명의 시민이 몰리는 등 큰 호응을 받았다. 충남대 지질학과와 특수실험실 장인, 학부생들은 이를 통해 연구에 대한 자신감과 흥미를 쌓아 대학원 진학 의지를 다진다. 제주대 지구해양과학과가 주도 초·중학생들과 함께 우주 해양환경 정화활동을 했다(왼쪽부터). 부산대·충남대·제주대 제공

'일출자이'라고 보면 옳은 자연과학 이야기'를 아이와 같이 수강한 40대 주부(부산 동래구)는 "엄마로서 감사했다"고 했다. 23차례 강연이 아이들에게 미래 과학자의 꿈을 심어줄기 때문이다. 알출자이는 바이러스, 줄기세포, 펩톤계, 중력, 산일수학 등 탐험(탐험하지 않은 주제를 시인 높이는)로 이루어졌다. 경청한 시민 800여 명의 만족도는 92.1%였다. 경상대(총장 권순기)는 전체도사관 등 9개 기관과 협약 맺고 'GNU 찾아가는 인문강좌'를 열어 좋은 반응을 얻고 있다.

경북대(총장 홍영환)는 기초과학으로 사회 문제를 해결하면서 연구 활성화를 꾀한다. 육성사업 과제로 선정된 사회문제해결형 융합연구 7개 가운데 과학과 석사과정 박종민 씨의 기후변화

취업 중심 실용학에 밀린 기초학문 39개 국립대서 융합연구·강좌 등 학문 육성 위한 다양한 활동 펼쳐 부산대, 시민 대상 과학 강연 개최 충남대, 자연과학 대학원 진학 독려 강원대, 지역학 대회 열고 연구협업

논문이 최근 완성됐다. 지도교수인 정성호 교수(화학과)는 "이산화탄소를 효과적으로 잡는 고효율 촉매제에 대한 연구"라며 "향후 나동강 등의 강물 오염 시 분순물 제거에 활용될 수 있도록 발전시킬 계획"이라고 말했다.

충남대(총장 이진숙)의 '사회정책 특수실험실'은 자연과학 대학원 진학률을 높인다. 전민용 물리학과 교수는 "물리학, 화학, 해양학, 지질학 등 기초과학 분야 3, 4학년생들이 방학 동안 대학원생 및 교수와 같이 인턴 연구 형태로 대학원 과정의 실험실습을 진행하면서 전공에 대한 자신감과 흥미를 쌓고 진학 의지를 굳힌다"고 전했다. 충북대(총장 김수경)는 기초·보통 학문 분야 대학원생 200여 명 전원에 장학금을 제공해 전공자 확보와 연구 활성화를 도모하고 있다.

강원대(총장 김현영)는 2018년부터 해마다 '강원학 대회'를 열어 지역학에 대한 관심을 높이고 있다. 강원도 산하 강원연구원, 아시안강

원민속학회, 동해안 바다연구원, DMZ HEIP 센터, 김유정기념사업회 등이 참여하면서 '대학-지역지자체-민간단체' 협업 플랫폼을 형성해 융·복합 연구를 발전시키고 있다. 전북대(총장 김동원)는 간학(학부)연구소를 통해 참여하는 '초남학' 연구의 명맥을 다시 이어가고 있다.

전남대(총장 정병호)는 로켓연구소 등 학내 8개 연구소의 장비(145개)를 지역의 외부 연구기관과 기업 등에 개방하고 있다.

제주도는 세계 최초로 생물권보전지역, 세계 자연유산, 세계지질공원 등 유네스코 자연과학 분야 3관왕을 획득했다. 제주의 가치를 알리고 공유하는 일은 제주대(총장 송석인) 지구해양과학과가 맡았다. 지난해 세 차례에 걸쳐 이 학과 주관의 우주(세계지질공원) 자연보존 및 관리 교육을 받은 초·중학생들은 소감문을 통해 "이제는 우리가 우주를 지켜 나가겠다"고 다짐했다. 지명훈 기자 mhjee@donga.com

東亞日報

2020년 11월 04일 수요일 A16면 기획

## “국립대가 지역혁신 이끌도록 전폭 지원”

박백범 교육부 차관 인터뷰

1500억원 투입한 국립대 육성사업 교육·연구수준 끌어올리는 데 주력



다"고 설명했다. 국립대의 교육·연구 역량을 수도권 대학 이상으로 높여겠다는 의지도 내비쳤다. "우선 낮은 실험·실습 기자재와 시설을 개선하는 데 주력할 생각이

"국립대는 '국립'으로서 사회적 책무를 다하고, '대학'으로서 교육·연구 경쟁력을 높여 나가야 합니다. 지역사회에 기여하고 지역 혁신을 이끌도록 아낌없이 지원하겠습니다."

박백범 교육부 차관(사진)은 지역 혁신의 주체로서 국립대의 역할을 강조했다. "국립대는 지역의 교육과 혁신 거점이다. 시간이 지날수록 역할이 무거워지고 있다"고 말했다.

교육부는 국립대를 지원할 다양한 정책을 내놴다. 신종 코로나바이러스 감염증(코로나19) 같은 급격한 사회 변화와 수도권 인구 집중, 학령인구 감소에 따른 극약 처방이다.

그중에서도 '국립대학 육성 사업'에 집중하고 있다. 2018년부터 전국 39개 국립대를 지원하고 있는데, 첫째 800억 원이었던 예산이 지난해부터 1500억 원으로 크게 늘었다. 박 차관은 "국립대학 육성사업은 공유·협력·상생에 기반한다. 새로운 고등교육 생태계를 조성하고, 지역교육 혁신모델을 만들 생각이다. 4차 산업혁명 시대에 필요한 인재를 키우는 데 목적이 있

다. 정보통신기술(ICT) 시스템도 고도화하기 위해 투자를 많이 늘려나갈 것"이라고 말했다.

지역 중고교생 지원을 통해 수도권 대학과의 교육 불균형도 줄였다. "아무래도 국립대가 수도권 대학에 비해 교육·문화 환경이 열악하다. 지역 중고교생의 진로·직업 체험 교육과 발달 장애 성인을 위한 비학위 과정도 만들어 지역형 발전에도 기여했다"며 "우수 성과는 국립대 학 간 공유해 사업의 시너지를 높여나갈 것"이라고 밝혔다.

'원격수업 학점교류'에 대해서도 강한 자신감을 보였다. 박 차관은 "9개 거점 국립대가 올해 2학기 공동 교육혁신 사업으로 시작했는데 3000여 명이 참여해 가능성을 보여줬다"며 "9월 발표된 '디지털 기반 고등교육 혁신 지원 방안'도 경쟁보다는 공유·협력·상생을 통해 코로나19 시대를 극복하고 고등교육의 품질을 높이는 제안이었다"고 강조했다.

지명훈 기자 mhjee@donga.com

東 報 日 載

2020년 11월 18일 수요일 A16면 기획

# 전공 살려 봉사하고 주민에 법률서비스... 국립대 지역맞춤 공헌 강화

국립대, 혁신과 상생의 미래를 연다 (2) 지역사회 기여 프로그램

| 전국 국립대 지역사회 기여 사업 |                          |                            |
|-------------------|--------------------------|----------------------------|
| 구분                | 대학(기타순) 주요 세부 사업         |                            |
| 거점 국립대            | 강원대                      | 학문분야 특화 지역인재 양성            |
|                   | 경북대                      | 지자체 협력 기반 지역인재 해결          |
|                   | 부산대                      | 말미디움 지역상생 프로그램             |
|                   | 경상대                      | 지역인재 기반 Social Lab 사업      |
| 지역 중심대            | 충남대                      | 대학 자원 공유를 통한 지역특화발전모형 구축   |
|                   | 전북대                      | 지역 속의 대학 역할을 위한 프로그램 운영    |
|                   | 경남과학기술대                  | 사회적경제 연계 전공 운영 및 확산        |
|                   | 공주대                      | 취약계층 및 지역주민에 대한 지식 공유      |
|                   | 군산대                      | 책과 함께 군산 문화 알리기            |
|                   | 금오공대                     | 4차 산업혁명 대응 생태 친 주기 교육 지원   |
|                   | 특목대                      | 사회적 배려 대상 지역주민 상생 프로그램 운영  |
|                   | 목포해양대                    | Marine 4.0 해양인재육성 산실       |
|                   | 포항공대                     | 지역발전의 대학원역 및 상생활동을 위한 봉사활동 |
|                   | 서울과학기술대                  | 지역사회 교육기부 프로그램 활성화         |
| 고졸 양성대            | 순천대                      | 지역사회 문제 해결을 위한 오픈 커뮤니티 구축  |
|                   | 인동대                      | 지역특화인재 Force-Up            |
|                   | 원광대                      | 지역사회 봉사 및 지역 다문화사회 조성      |
|                   | 한경대                      | 미래농업활인재 일자리 창출 및 창업 지원 마련  |
|                   | 한국교통대                    | 대학 내 인적·물적 자원의 지역사회 개방     |
|                   | 한국방송통신대                  | 지역 고등교육 복지 인프라 강화          |
|                   | 한국복지대                    | Well Together 지역중심 공헌 사업   |
|                   | 한국체육대                    | KNSU 스포츠클럽 2.0             |
|                   | 한밭대                      | 4차 산업혁명 특화 교육 프로그램         |
|                   | 공주공대                     | 지역 교사 재교육 등 지역 특화 예비교사 교육  |
| 광주공대              | 다문화 및 독도 체험관 콘텐츠 개발 및 운영 |                            |
| 대구공대              | 프로젝트 기반 영역 프로그램 사례 공유    |                            |
| 부산공대              | 지역사회를 위한 지식 나눔           |                            |
| 서울공대              | 지역사회 소외계층 교육지원 프로그램      |                            |
| 창원공대              | 지역사회 기반 농촌 봉사 활동         |                            |
| 전주공대              | 시골을 지우려는 책의 힘 독서멘토링 프로그램 |                            |
| 청주공대              | 미래형 초중 고졸 선도 모형 구축       |                            |
| 춘천공대              | 교육대학 특화형 지역사회 지원 특별금 증진  |                            |
| 한국외국어대            | 학생 주도형 채플 나눔             |                            |

15일 오후 2시 제주 제주시 한림읍의 한 사설 유기견 보호소.

제주대(총장 송석연)의 운영진 수의학과 교수(제주야생동물구조센터장)가 이끄는 봉사단이 들어서자 유기견 160여 마리가 꼬리를 흔들며 반겼다. 봉사단은 개들의 상처 부위를 소독하고 정성스럽게 약을 발라줬다. 기생충 약도 먹이고, 중성화 수술까지 했다.

처참한 상태로 왔던 유기견들이 이렇게 회복된 것은 '제주 유기견 암마'로 알려진 보호소장이 이끄는 '백대' 방문하는 봉사단의 정성 어린 보살핌이 큰 힘이 됐다'며 눈시울을 붉혔다. 윤 교수는 "제주는 인구 대비 유기동물 발생 건수가 전국에서 가장 높아 뜻깊은 봉사활동이었다"고 말했다. 제주주는 교육부의 국립대 육성사업 지역 기여 과제 가운데 하나로 이 봉사단에 예산을 지원하고 있다.

전국 30개 국립대가 지역 실정에 맞춰 다양한 방식으로 국립대 육성사업의 '지역사회 기여' 프로그램을 진행하고 있다. 대학의 자원을 나누고 다양한 프로그램을 제공하며 지역 현안 해결에 일조한다. 이런 역할은 국립대의 공공성을 강화하고 경쟁력을 높이는 효과도 낳고 있다.

●지역 현안 해결에 잘 기여

전남대(총장 정병석)는 지난해 '지역민과 함께하는 인권 및 생활법률 강좌'를 열어 사형제 존폐 문제와 의료분쟁, 이혼 등 다양한 법률문제에 대해 고민하는 시간을 가졌다. 20차례의 강좌에 1000명이 들었다. 이가옥 리얼센터장(교수·행사법)은 "법원에 대한 지역사회의 이해



제주대 수의학과 교수와 학생으로 구성된 봉사단이 제주에 있는 유기견 보호소에서 개들을 돌보며 봉사활동을 하고 있다. 전국 30개 국립대는 다양한 '지역사회 기여' 프로그램을 만들어 지속적으로 진행하고 있다. 원광대 교수 제공

대학 자원 활용해 지역현안 해결 공공성·경쟁력 강화 일등공신

제주대, 유기견 봉사단에 예산지원 지역민 위한 생활법률 강좌 열거나 시작장애인 미술투어 여는 대학도

의 존재 이유를 실감한다"고 했다.

경원원주대(총장 반선섭)는 지난해 강원문화재단과 함께 지역문화전문인력 양성 및 문화기획·프로젝트를 진행했다. '같은 밤 강릉바다' 등의 기획에는 지역 문화전문인력 양성과정 참가자들이 참여했다. 공주대(총장 왕상수) 중앙도서관은 시민과 함께하는 기획의 책읽기 1박 2일 독서여행을 실시했다.

한국복지대(총장 성기창)는 지역 초중고교생과 주민, 농업인 등을 대상으로 드론 체험 및 자격증 교육 프로그램을 운영했다. 자격증 과정에는 42명이 수강해 30명이 자격증을 취득하는 성과를 거뒀다. 대학 측은 "장애 공감문화 확산과 장애인 감수성 향상을 위해 도입해 7차례 실시한 '유니버설 디자인 체험교육'은 108명이 참여해 81.8점의 만족도를 자랑했다"고 밝혔다.

서울과학기술대(총장 이동훈)는 서울·경기 지역에서 과학형의 융합교육(STEAM)을 실시해 호평을 받았다. 4차 산업혁명시대 평생교육의 의미를 살려 학생과 학부모, 교원·가족과 복지관 장애인 학생들도 찾아갔다.

●세대 장애 넘어 공감, 교육 특성

충북대(총장 김수갑)는 지역 상생의 기초가 되는 공존의 가치 실현을 위해 SCR(Service, Culture, Resource) 공동체 나눔 운동을 활발하게 펼친다. 학생 참여형 사회봉사, 지역 초중고교생 문화교육 프로그램, 대학 시설과 장비

지원 공유 등이다. 인근 주민 이영규 씨는 "대학이 무로 지역사회 공헌 프로그램과 대학 인프라 등을 제공해 주민들이 큰 혜택을 받고 있다"며 "경제적인 측면에서도 중요한 역할을 해 대학의 존재 이유를 실감한다"고 했다.

경인교대(총장 고대혁)가 지난해 1학기 마련한 'Making is Thinking-저로탐색과 스토리텔링' 전시회는 특별한 관람객들이 찾았다. 평소 미술 작품을 접하지 어려웠던 시각장애 학생들도 이었다. 대학은 학생들이 작품을 손으로 만지며 작가의 숨결을 느끼는 '시각장애 학생 터치투어'를 마련했다. 안국회 도서관장(미술교육과 교수)은 "대학 시설과 공간을 활용해 구성원은 물론 지역 주민 참여를 바탕으로 문화예술 프로그램을 진행했다"며 "지역사회에 건전한 여가문화를 조성하고 문화 향유 격차를 해소하며 노력하고 있다"고 말했다.

해양특성대학인 한국해양대(총장 도덕희)는 부산지역 초중고교생을 대상으로 해양과학이나 무렵포와 해양과학영재캠프, 찾아가는 해양과학교실을 열었다. 초등학교 5, 6학년생을 대상으로 한 해양과학캠프나 무렵포는 대학 세미나실과 체육관, 수영장 등을 활용했다. 송라보트 만들기, 해양건축, 생온수영, 해양드론 교육 체험 등으로 구성된 프로그램의 평균 만족도는 9.36점(10점 만점 기준)이었다. 해양과학교실 측은 "한국해양대 교수들이 부산지역 중학교를 찾아가 현장에서 해양과학·문화에 대해 들려주며 호응을 얻었다"고 전했다.

충천교육대(총장 이환기는)는 찾아가는 '창·체(창의 체험) 버스'를 운영했다. 초등학교를 찾아가 천체관측 프로그램과 작은 음악회 등을 열었다. 전주교육대(총장 김우영)는 작은 규모로 초등학교를 찾아가 '몽(M)KIDS 교육캠프'를 열었다. 이 대학 관계자는 "놀이·춤·소규모 학교 교육격차 문제를 해소하는 한편 예비교원의 전문성과 인성을 함양할 수 있는 기회였다"고 말했다. 경기도 기자 straw025@dongg.com





## “잘하는 분야 집중해 최고로 키우자”... 국립대 특성화 전략 성과

국립대, 혁신과 상생의 미래를 연다

### 〈3〉 특화전략으로 역량 강화

‘가장 잘할 수 있는 것에 집중해 이 분야만큼은 세계 최고의 대학으로’

국내 국립대학 가운데 공과대, 교육대, 해양대, 과학기술대 등의 공통점은 바로 특성화대학이라는 점이다. 이들 대학은 대부분 국립으로 운영되고 있다.

전국 39개 국립대는 4차 산업혁명 시대의 변화에 발맞춰 교육의 역할과 지역 특성에 맞는 맞춤형 사업을 진행하고 있다. 각 국립대의 특화 전략 및 발전모임 구축은 국립대학 육성사업의 중점 추진과제다.

금오공대(총장 이상훈)는 ‘캡스톤(Capstone) 프로젝트’를 통해 공학 분야 전문성을 갖춘 기업 맞춤형 전문 인력 및 예비 창업가를 양성하고 있다. 캡스톤이란 건축물의 정점에 놓인 장식, 성취를 뜻하는 용이다. 국내에선 공학계열 학생들에게 산업현장에서 부딪치는 문제 해결능력을 길러주기 위해 졸업반은 대신 작품 기획, 설계, 제작의 전 과정을 경험하게 하는 교육 과정의 의미로 쓰인다.

금오공대에서 캡스톤 디자인 교과목을 수강해 지원받은 학생은 지난해 초부터 올해까지 202개 팀(1165명)에, 지난해 11월 열린 성과공유 박람회에는 154개 팀이 참가해 이 중 37팀이 전문가 등의 평가를 거쳐 특허 출원했다.

“교업을 이용한 대나무용 화환제작 시스템을 지도한 이 대학 김경태 교수(기계시스템공학부)

는 “이 기술은 개발도상국에서 주택용으로 사용되는 대나무의 부패를 방지하는 혁신기술로 일부 학생들은 창업가로 발전했다”고 말했다. 금오공대는 21~24일 재학생 및 지역 산업체, 지역 대학, 시민 등을 대상으로 한 온라인 ‘2020년 KITT 엔지니어링 페어(Engineering Fair)’

금오공대 ‘캡스톤 프로젝트’ 운영 지난해 디자인 분야 37건 특허출원

공주교대, 美 초중등학교 5주간 실습 진주교대, 라오스서 교육봉사 활동 파기대는 공공인재 취업역량 강화

특성화 분야 교육 활성을 위해 교육부가 4년간 1500억원씩 지원

도 연다.

경남과기대(총장 김남경)는 지역청년 취·창업 특화모형을 수립해 저소득층 취업기반 지원 및 공공인재 취업역량 강화를 도모했다. 서울과기대(총장 이동훈)는 ‘BEAR 프로그램’을 통해 학부생 연구원 제도 및 장기현장실습 파견, 5년제 엘리트 과정 등 특화분야 실무형 엘리트 양성에 집중했다.

한경대(총장 임대희)는 현장실습 원스톱 플랫폼을 구축했다. 현장실습 기관 등록과 지도교수 배정, 실습 수행과 결과 보고 과정을 원스톱



지난해 금오공대에서 교육부 주최로 열린 캡스톤디자인 성과 공유 박람회에는 154건의 학생 작품이 출품돼 37건이 현장에서 특허로 출원했다. 금오공대 제공

로 수행해 산업체와 학생 수요에 맞는 맞춤형 현장실습 매칭 시스템을 운영하고 있다.

한국해양대(총장 도덕희)는 해양 특화 대학답게 해양 전문가 양성을 위한 국제화 융·복합 교육, 전문 연구, 해양안전포럼 등을 열고 있다. 전국 11개 교육대학은 교육전문가 양성에 특화된 프로그램을 운영하고 있다.

공주교대(총장 직무대리 이병웅)는 다문화 교육환경에 대비해 코로나19가 국내에 상륙하기 이전인 2월 60명의 학생들이 미국 텍사스 4개 협력 초등학교에서 5주간 교육실습을 했다. 이

를 통해 예비교사의 글로벌 역량 향상과 다문화 학생 지도 능력을 강화했다는 평가를 받았다.

진주교대(총장 유길현)도 지난해 라오스의 세계문화유산도시 무앙파방에서 140명의 학생을 대상으로 교육봉사를 했다. 대구교대(총장 박만우)는 예비 초등교원의 융·복합 사고 역량 강화를 위한 다방면의 독서 교육을 진행했다.

한국교육대(총장 김종우)는 정보기술(IT) 발전에 따른 수업 환경 변화에 대응하기 위해 교원들을 위한 온라인 원격 연수프로그램을 개발했다. 지난해 3기, 올해 4기 원격연수 콘텐츠를 개발해 교원 재교육기관으로서의 사회적 책무를 수행했다는 평가다.

부산교대(총장 오세복)는 예비 교원을 대상으로 한 상담 교육 및 치료 프로그램 운영으로 교육현장에서 역할을 발휘하도록 지원했다. 교내에 상담 상담실을 배치해 재학생들에게 심리상담의 기회를 확대하고, 캠프를 통해 학생과 학부모에 대한 상담교사 역할을 할 수 있도록 했다.

전국 교원양성대 총장협의회 회장 대학인 부산교대 김성준 기획처장은 “교대는 미래 초등교원 자원을 활용한 지역사회 교육 봉사, 지식 나눔 사업 등 공적 역할을 수행하고 있다”며 “교육부의 국립대학 육성사업을 통해 초등교육과 지역교육의 역량 강화 및 대학의 공적 책무성 강화에 더욱 노력해 나갈 것”이라고 강조했다.

교육부는 국립대학의 특성화 실현을 위해 올해도 1500억 원을 지원한 데 이어 4년 차로 접어드는 내년에도 같은 규모로 지원한다. 국립 대학 스스로 특성과 여건을 분석해 경쟁력을 갖추도록 돕는다.

이진기 기자 doyce@donga.com

| 구분     | 대학(가나다 순)                           | 주요 세부 사업                                |
|--------|-------------------------------------|---|
| 국가 거점대 | 강원대                                 | 교육역량 강화를 위한 맞춤형 담사 프로그램                 |
|        | 경북대                                 | 글로벌 경쟁력 강화를 위한 상주 캠퍼스 교양 프로그램           |
|        | 경상대                                 | 4차 산업 혁명 기반 조성을 위한 가상현실 시스템 구축          |
|        | 부산대                                 | 글로벌 역설문사를 지향하는 학생 해외 파견 프로그램            |
|        | 전남대                                 | 광주-여수 캠퍼스 균형 발전 및 경쟁력 강화                |
|        | 전북대                                 | 조천읍 사대 스마트 캠퍼스 및 융복합 교육체계 구축            |
|        | 제주대                                 | 지역사회 연계 사회 봉사 프로그램 운영                   |
|        | 충남대                                 | 글로벌 통상인 운영 및 통상 연결고리 시스템 구축             |
|        | 충북대                                 | 충북지역대학원 석·박사 교육체계 구축                    |
|        | 강릉원주대                               | 캠퍼스 간 교육 격차 해소를 위한 이동강의 수업 확대 운영        |
| 지역 중심대 | 경남과학기술대                             | GATECH 소재 크라우드 펀딩 테스트 스페어 참여            |
|        | 공주대                                 | 신규논문 유서도 검사시스템 구입을 통한 정보인프라 구축          |
|        | 군산대                                 | ‘학생행복’ 실현 위한 학생지원 체제 강화 프로그램 운영         |
|        | 금오공과대                               | 지역산업 선도 인재 양성을 위한 취업 스타트 지원             |
|        | 목포대                                 | CRET 성과 공유 및 확산을 위한 CRET난장 캠퍼스개발 계획     |
|        | 목포해양대                               | 장주형 해양 캠퍼스 활성화를 위한 marine.edu 4.0 선도 사업 |
|        | 부산교대                                | 캠퍼스 사교역 형성 교육 시스템을 통한 대외 수성(개3회 BFEC대회) |
|        | 서울과학기술대                             | 실무형 엘리트 양성을 위한 BEAR 프로그램                |
|        | 순천대                                 | 정보화 특화를 위한 미래형 스마트 캠퍼스 환경 조성            |
|        | 안동대                                 | 글로벌 미래 인재 양성을 위한 해외 산업 현장 견학            |
| 교원 양성대 | 청원대                                 | 성인 학습자를 위한 아카데미 배움 과정 운영                |
|        | 한양대                                 | 교수 학습법 활용 교과목 및 융합 교과목 인준제 구축           |
|        | 한국교통대                               | 대학 거버넌스 역량강화에 따른 역량 기반 교육 운영 체제 운영      |
|        | 한국방송통신대                             | 문제은행 기반 출제 시스템 및 온라인 시험센터 구축            |
|        | 한국복지대                               | 지역 중심 미디어 스페이스 구축                       |
|        | 한국체육대                               | 경기력 통합 관리 시스템 구축 및 체육 전공자 HRD           |
|        | 한국해양대                               | 융합형 해양 안전 전문기 양성 및 연구 역량 강화 사업          |
|        | 한밭대                                 | 지속 가능한 연구 지원 플랫폼 구축                     |
|        | 경인교육대                               | 파견 교사 연구 지원을 통한 현장 협력 연구 활성화            |
|        | 공주교육대                               | 예비교사 글로벌 역량 강화를 위한 미국 현장 실습             |
| 광주교육대  | 창의적 교수 역량 향상을 위한 특강 및 세미나           |   |
| 대구교육대  | 친환경 캠퍼스 조성을 위한 플라즈마 세균 살균 사업        |   |
| 부산교육대  | 예비교사 심리상담 전문가 양성 프로그램 운영            |   |
| 서울교육대  | cope형 인재양성을 위한 비교 프로그램 운영           |   |
| 전주교육대  | GPS연구 역량 강화 지원을 통한 한·미·일 공동 학술대회 개최 |   |
| 전주교육대  | COA 다문화 이해교육-국제교류의 날                |   |
| 창주교육대  | 교육 역사관 시설 자료 관리를 통한 교육역사관 활성화       |   |
| 춘천교육대  | 작은 학교 교수 현장 체험을 통해 학교 이해 역량 제고      |   |
| 한국교육대  | 예비 교사 우수 모의 수업경진대회 및 창의 수업 사례 공모전   |   |

자료: 국립대학 육성사업 발전협의회

## “국립대, 협력-상생 의지로 지역발전 이끈다”

이영석 국립대육성사업발전협의회회장

“전국 39개 국립대가 힘을 합쳐 사회적 책무를 다하고 교육과 연구 분야 경쟁력을 높여 지역사회에 기여하는 일에 최선을 다하고 있습니다.”



이영석 국립대육성사업발전협의회회장(중남대 기획처장·사진)은 교육부의 국립대학 육성사업이 연계와 공유를 최초로 시도한 사업임을 강조했다. 대학의 공적 역할 강화를 통한 협력체계 구축으로 혁신을 이루도록 노력하겠다는 의지다.

이 회장은 “과거에는 대학 정체가 구조개혁과 정부 재정지원 사업에 따른 경쟁 중심이었다면 이제는 사업 간 중복 방지, 자원 공동 활용을 통한 효율성 및 경쟁력 제고가 핵심”이라며 “국

립대학육성사업발전협의회는 공유, 협력, 상생에 바탕을 두고 국립대 간 네트워크를 효율적으로 운영하기 위해 발족했다”고 소개했다.

그는 “올해 사업 3년차가 마무리되면서 네트워크 성과가 나타나고 있다”며 “대학과 지자체의 협력을 통한 지역 현안 해결, 우수 대학 플랫폼 공유를 통한 교육 환경 개선, 온라인 공동교육 프로그램 개발 등 각 국립대가 서로의 러닝메이트가 되어 협업의 시너지가 도출되고 있다”고 강조했다.

이 회장은 이어 “국립대는 이제 더 이상 교육과 연구만을 담당하는 고등교육기관이 아니라 지역의 혁신과 발전을 선도하는 거점이 되어야 한다”며 “본사업의 비전을 달성하기 위해 협의회 장으로서 가교 역할을 다하겠다”고 밝혔다.

이진기 기자 doyce@donga.com

東亞日報

2020년 12월 16일 수요일 a16면 기획

# 국립대, 지역대학과 공동수업 개발하고 中企 산학협력 강화 앞장

국립대, 혁신과 상생의 미래를 연다 (4) 대학협력 네트워크 활성화

중부대 재학생 A 씨는 올해 1학기 계절(월) 수업으로 청주대 교양 과목인 '평고로 배우는 아이디어 발생법'을 수강했다. 평소 관심을 갖고 있던 분야인데 마침 계절수업에 개설되자 일찌감치 수강 신청을 했고 강의록 이수할 수 있었다. A 씨는 "다른 학교의 과목까지 수강 선택권이 넓어져 매우 좋다"며 "다음 학기에도 계절수업을 신청할 계획"이라고 말했다.

● 계절수업 대학 간 공동운영 확산

중부대 학생이 청주대 수업을 들을 수 있었던 것은 중부대(총장 김수갑)와 청주대, 한국교원대, 한국공통대 등 중부지역 11개 대학이 계절수업을 공동운영한 덕분이다. 2018년 8개 대학으로 시작한 지난해부터 3개 대학이 추가 동참했다. 올해는 1학기에 중부대 '솔로' 마나논 전공어학, 한국교원대 '유아교육의 이해' 등 4개 대학이 개설한 6개 과목을 11개 대학 438명이 수강했다.

이문순 중부대 기획처장은 "대학은 시간과 비용을 줄이고, 학생들은 보다 다양한 수업을 수강할 수 있어 만족도가 큰 편"이라며 "비대면 상황 속에서 온라인 수업 운영은 더욱 확대될 것으로 본다"고 말했다.

국립대학들이 대학 간 네트워크를 확대 구축하고 지역사회의 상생 협력에 적극 나서고 있다. 국립대뿐 아니라 사립대에도 손을 잡아 프로그램을 함께 진행해 공동교육과정을 개발해 운영한다. 또 교양과 학생 교류, 실험실습기 자체 공유도 활발히 이뤄지고 있다. 교육부가

역점 추진 중인 국립대학 육성사업의 '대학협력 네트워크 활성화'가 자은 성과다.

● 온라인 수업 콘텐츠 무료 개방

권역별 대학들은 수업 콘텐츠를 공유하고 각종 캠프와 워크숍을 공동 진행하는 등 교류가 활성화되고 있다. 한국방송통신대(총장 류수노)는 지난해 63개 온라인 콘텐츠를 개발해 6개 대학 339명이 수강했다. 올해는 신종 코로나

중부대-청주교대-한국교원대 등 11개 지역대학 계절수업 공동운영

경북대, 공동 창업동아리 캠프 운영

외국인 유학생 장기자랑 대회 개최

나바이스 강연중(로보카) 확산으로 온라인 수업이 늘어나자 1학기에만 방송대 정규 과목당 555개 온라인 콘텐츠 및 전자교재를 무료 개방했다. 수강 인원은 30개교 1만872명에 달했다.

부산대(총장 차정인)는 지난해 11월 부경대, 동아대와 함께 부산지역 문제 대토론회를 열었다. 학생들이 팀을 이뤄 찬반양론이 대립하는 지역문제를 주제로 토론 실력을 겨뤘다. 부산지역 7개 대학은 대학생 정책참여 콘테스트를 개최한 뒤 여기서 선정된 8건의 정책 제안이 부산시에 전달됐다.

부산대(총장 차정인)는 지난해 11월 부경대, 동아대와 함께 부산지역 문제 대토론회를 열었다. 학생들이 팀을 이뤄 찬반양론이 대립하는 지역문제를 주제로 토론 실력을 겨뤘다. 부산지역 7개 대학은 대학생 정책참여 콘테스트를 개최한 뒤 여기서 선정된 8건의 정책 제안이 부산시에 전달됐다.



지난달 경북대 글로벌빌딩에서 열린 경북대, 계명대, 금오공대, 안동대의 연합 창업캠프. 이들 대학은 공동창업 캠프와 외국인 유학생 장기자랑대회 등 다양한 분야에서 대학 간 네트워크를 활발히 운영하고 있다. 경북대 제공

경북대(총장 홍원희)는 지난해 안동대, 금오공대와 공동 창업동아리 캠프를 운영했다. 3개 대학 재학생 40명이 참가해 창업 역량을 강화하고 지역 대학 간 네트워크를 활성화하는 소중한 시간이 됐다. 또 이들 대학은 외국인 유학생 장기자랑과 한국어이탈하기 대회를 열고 장애인대학생 글로벌 인재육성 프로그램을 운영하

기도 했다.

서원대(총장 임재성)는 서울 소재 4개 국립대와 학사자 중시형 온라인 강의 제작과 4개 교과목 동영상 콘텐츠를 공동 개발했다.

전남-충청-강원 지역 대학들 교육혁신센터 세우고 사례 공유

부경대, 중소기업과 네트워크 구축

금오공대, 지역문제 연구에 힘써

● 공동교육혁신센터 성과 가시화

대학들이 권역별로 교수 학습 지원 및 우수 사례를 공유하는 공동혁신센터 구축 사업도 활발하다. 전남대(총장 정병희)는 목표대, 목표대, 순천대, 광주교대와 함께 지난해 '광주 전남 공동교육혁신센터'를 설립하고 10월 공동 홈페이지를 개설했다. 이들은 교수 역량 진단 도구 개발, 기초학력 증진 프로젝트, 원격수업 우수사례 공유 등에 힘을 합치고 있다.

충청지역 8개 국립대들도 지난해 총장권 국립대학 공동교육혁신센터를 설립하고 다양한 과제를 수행하고 있다. 올해는 클리우드 기반 자활공유시스템 구축이 주요 사업으로 지난해부터 본격적인 구축 작업이 진행 중이다.

강원대(총장 김현영)와 강원원주대(총장 반선실) 역시 지난해 8월 강원권 공동혁신센터를 공식 출범시켰다. 양 대학은 교육혁신 포럼 개최, 혁신적 교수 학습법 공동연구, 학생 수준 맞춤형 교육과정 개발을 위한 공동연구에 매리를 쏟고 있다.

● 지역 사회와 상생 협력도

"쉽게 접하기 힘든 열분석기와 원소분석기의 원리와 응용법을 배울 수 있는 매우 유익한 시간이었습니다."

지난해 5월 부경대(총장 장영수) 공동실험실습실에서 열린 산학협력(産學協) 동행세미나에 참석한 중소기업인 김도 씨의 얘기다. 부경대가 지역사회 및 기업과 네트워크를 구축해 큰 도움을 주고 있다. 고가의 첨단 연구분석 장비를 통해 계속과 분석을 지원하고 관련 전문가 세미나와 워크숍도 열어준다. 부경대 관계자는 "기업체 및 중소기업이 대학의 산학협력에 더욱 강화할 방침"이라고 말했다.

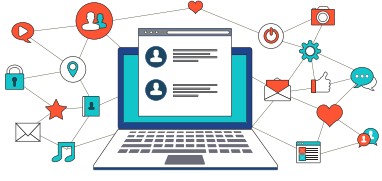
● 지역 사회와 상생 협력도

"쉽게 접하기 힘든 열분석기와 원소분석기의 원리와 응용법을 배울 수 있는 매우 유익한 시간이었습니다."

지난해 5월 부경대(총장 장영수) 공동실험실습실에서 열린 산학협력(産學協) 동행세미나에 참석한 중소기업인 김도 씨의 얘기다. 부경대가 지역사회 및 기업과 네트워크를 구축해 큰 도움을 주고 있다. 고가의 첨단 연구분석 장비를 통해 계속과 분석을 지원하고 관련 전문가 세미나와 워크숍도 열어준다. 부경대 관계자는 "기업체 및 중소기업이 대학의 산학협력에 더욱 강화할 방침"이라고 말했다.

● 지역 사회와 상생 협력도

"쉽게 접하기 힘든 열분석기와 원소분석기의 원리와 응용법을 배울 수 있는 매우 유익한 시간이었습니다."



| 지역 및 대학협력 네트워크 활성화 사업(기사 본문 외 사례) |          |                            |
|-----------------------------------|----------|----------------------------|
| 구분                                | 대학(기타대순) | 주요 세부 사업                   |
| 거점 국립대                            | 경남대      | 4차산업 전문기 역량강화 다목적 사업       |
|                                   | 전남대      | 전남지역 9개 국립대학 공동사업          |
|                                   | 전북대      | 산학협력 교육네트워크 구축 및 운영        |
|                                   | 제주대      | 학생회 중심의 도내 대학 공동기획프로그램 운영  |
|                                   | 충남대      | 세종익화버미오 글로벌 네트워크 구축        |
|                                   | 경남과학기술대  | 지식융합조형 설립 및 지식공유지원 관리      |
|                                   | 경주대      | 장외융합 창업 아이디어 공모 운영         |
|                                   | 고신대      | 지역과 함께하는 활동글 어울림 스포츠 교류    |
|                                   | 목포대      | 고교생 대상 진로·진학 두드림 운영        |
|                                   | 목포해양대    | 고등교육 혁신을 위한 프로그램 개발        |
| 지역 중시대                            | 서울과학기술대  | 육군사관학교와 송파, 수영, 굴포 학점교류 추진 |
|                                   | 안동대      | 지역소멸 공동대응 네트워크 구축          |
|                                   | 원광대      | 원광스마트시티와 산학협력 네트워크 구축      |
|                                   | 한양대      | 교직원 교류를 통한 대학 행정업무 효율화     |
|                                   | 한국교통대    | 지역 상생 네트워크 구축 및 운영         |
|                                   | 한국복지대    | 지역 중심 창업보육센터 구축            |
|                                   | 한국체육대    | 스포츠 과학기반 창업 인큐베이팅          |
|                                   | 한국해양대    | 해양 원주민 인재 양성 프로그램 운영       |
|                                   | 한양대      | 대학-지역체 간 지역중심 산학협력 운영      |
|                                   | 강원고대     | 고시 교육의 현장적합성 제고를 위한 공동연구   |
| 교원 중시대                            | 광주교대     | 세종시 초등학교 대상 영재교육 프로그램 운영   |
|                                   | 광주교대     | 고시 심리지원 프로그램 운영            |
|                                   | 대구교대     | 다문화·탈북 학생 멘토링 프로그램 개최      |
|                                   | 부산교대     | 초등학생 위한 통합 일과용 교육센터 운영     |
|                                   | 전주교대     | 예비 교사 소모임 학교 현장체험          |
|                                   | 전주교대     | 초등 배움 중심수업 나눔 동아리 운영       |
| 국립대                               | 창주교대     | 전국 교대 좋은 수업 탐구대회 개최        |
|                                   | 춘천교대     | 직업 학교 실습 프로그램 운영           |
|                                   | 한국교원대    | 소외지역 학교 입학 컨설팅             |

東亞日報

2020년 12월 23일 수요일 A16면 기획

# 취약계층 진로교육 활성화로 국립대의 사회적 책무 다한다

## 국립대, 혁신과 상생의 미래를 연다 (5-끝) 고등교육 기회 확대

얼마 전 치러진 대학수학능력시험 뒤 대전에 있는 한 고등학교 3학년 교실. 학생들은 충남대 법률센터의 김권일 박사로부터 인권 침해, 소송 등 생활 속 법률 이야기와 판공 및 변호사 등 법조인 직업에 대한 설명에 귀 기울이고 있었다.

이날 강의는 충남대(총장 이진숙) '국립대학 육성사업'의 중점 추진과제 중 하나인 고등교육 기회 확대 프로그램의 하나인 취약 계층 학생들에 대한 법 진로 특강이다. 지난해에는 대전 원도심 중고등학교를 찾아가 423명을 대상으로 실시했다. 이 프로그램은 올해 교육부의 '우수한 진로교육 프로그램'으로도 인정받았다.

충남대는 올해는 신종 코로나바이러스 감염증(코로나19) 여파로 비대면(Zoom)과 유튜브 채널로 '영화 속 법 이야기', '법학전문대학원 입학과 진로' 등을 진행했다.

학생들은 어려운 법률 용어를 영화와 강연을 통해 쉽게 이해할 수 있어 집중도가 높았다고 한다. 유튜브에 업로드된 전체 교육영상 조회 수는 4000회를 돌파했다. 특히 대전지역뿐만 아니라, 세종, 충남 등 타 지역에서도 인기를 끌고 있다. 수업에 참여한 한 학생은 "영화를 볼 중에서도 강조해 주시던 법 지식에 대해 알 수 있었다. 법률 관련 진로에도 흥미를 갖게 됐다"고 말했다.

### ● 국립대다 확대하는 취약계층 지원

국립대는 교육부의 '국립대학 육성사업' 지원으로 취약계층 중등학생을 대상으로 진로 교육을 확대하는 추세다. 장애인, 다문화가정 등 소외계층을 위한 제도적 여건을 개선하며, 고졸 취업자의 중장년층을 위한 후학습자 전담 과정도 개설하고 있다. 국립대으로서의 공공성과 사회적 책무 이행을 위해 애썼다. 훨씬 많은 힘을 쏟고 있다. 장원대(총장 이호경)는 취약계층 생활체육 지원을 하고 있다. 취약지역 4개 학교를 찾아가

312명을 대상으로 배드민턴, 탁구, 축구, 양궁 등의 생활체육 프로그램을 실시했다. 목포대(총장 박민서)는 농촌 및 도서지역 중 고교생 대상으로 찾아가는 실험실을 운영했다. 신안 인화고 등 14개 학교를 찾아가 중등 교육 과정과 연계한 과학 교육을 실시했다. 대학 관계자는 "지역 중고교와 대학이 연계해 교육 양극화 해소와 공교육 활성화라는 두 마리 토끼를 잡고 있는 셈"이라고 말했다.

## 창원대, 생활체육 프로그램 진행 목포대, 도서지역서 실험실 운영 안동대, 청소년 학습지원 멘토링 청주교대, 장애대학생에게 장학금

### ● 장애인·다문화, 후학습자 프로그램도

지역과 대학 내 장애인과 다문화가정을 위한 각종 지원 프로그램도 활발하게 진행되고 있다. 안동대(총장 권순태)는 다문화교육센터와 장애학생지원사업을 설립해 지역사회 취약계층 청소년을 대상으로 학습지원 멘토링, 진로직업 체험 교육 프로그램을 진행했다. 대학 관계자는 "그동안 지역 장애인 184명이 평생교육 프로그램에 참여했다"고 전했다.

한국복지대(총장 성기창)는 장애인 고등교육 수월 및 정책 연구기관이라는 대학의 목적성에 맞게 장애인 고등교육의 기초를 다져왔다. '장애인 고등교육 발전 방안 포럼'과 관련 세미나를 개최해 장애대학생 특성과 지원 방안, 생활에 대해 장애대학생 특성과 지원 방안, 생활에 대해 장애대학생 특성과 지원 방안을 다져왔다. '장애인 고등교육 발전 방안 포럼'과 관련 세미나를 개최해 장애대학생 특성과 지원 방안, 생활에 대해 장애대학생 특성과 지원 방안을 다져왔다. '장애인 고등교육 발전 방안 포럼'과 관련 세미나를 개최해 장애대학생 특성과 지원 방안, 생활에 대해 장애대학생 특성과 지원 방안을 다져왔다.



충남대가 지난해 대전의 한 고교에서 법 진로특강을 개설해 학생들을 대상으로 기초 법률지식과 법률인 업무에 대해 설명하고 있다. 송병대 제공

애경보와 지원동기, 소득분위 등을 종합적으로 고려해 9명의 장애대학생에게 생활 장학금을 지원했다. 대학 측은 "예비교사들의 다문화사회, 장애에 대한 이해를 넓히기 위해 학습공동체 운영, 장애인 인권 교육 프로그램 등을 실시했다"고 설명했다. 대학 교육의 기회를 갖지 못한 직장인들을 위한 후학습자 전담 과정도 눈에 띈다. 한밭대(총장 최병욱)는 후학습자 맞춤형 교육으로 창의융합 교육전문가 양성 과정을 운영했다. 고교생에 대한 전문 교육 지원 프로그램이 부족한 실정에서 시너지를 내기 위한 역량 강화 전문화 과정을 개설했다. 목포해양대(총장 박성현)는 해양 관련 마이스라고 등 고졸 취업자를 위한 '해사안전학시스템 학부' 개설을 추진 중이다. 백창강 목포해양대 특임교수는 "현재 15명 정원으로 준비 중"이라며 "해당 학부 신설로 조기 취업자 및 중장년층의 전문성 확보와 교육 기회 확대를 기대하고 있다"고 했다. 이기진 기자 doyce@donga.com

東亞日報

2020년 12월 23일 수요일 A16면 기획

## "대학 입장에서 현장의 목소리에 귀 기울일 것"

### 노정혜 한국연구재단 이사장

"한국연구재단은 국립대학 육성 사업을 포함해 대학의 재정 지원 사업을 수행하며 좋은 성과를 낼 수 있도록 최선의 지원을 하고 있습니다. 항상 대학 입장에서 현장의 목소리에 귀 기울이고 이를 실현하는 동반자적 역할을 하고자 합니다." 한국연구재단 노정혜 이사장(사진)은 국립대 고등교육 활성화를 위한 국가기관으로, '국립'으로서의 공공성 강화와 '대학'으로서의 교육

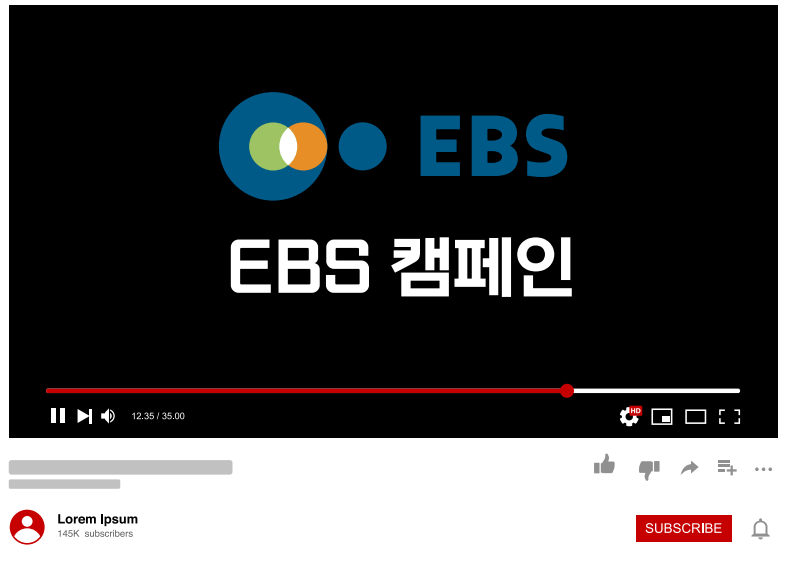
연구의 경쟁력이 필요하다고 강조했다. 2018년부터 시행된 교육부의 국립대학 육성 사업은 국립대의 공적 역할과 역량 강화를 위해 진행되어온 사업이다. 한국연구재단은 연간 1500억 원에 달하는 재정 지원을 수행하고 있다. 노 이사장은 "재단은 이 사업의 기획 단계부터 참여해 지금까지 3년간 국립대학들이 학령 인구 감소 등 미래사회 변화에 대응해 각 지역의 교육·연구·혁신의 거점으로서 성장하도록 지원해 왔다"고 덧붙였다.

그는 "사업 3차 연도가 마무리되는 현재, 국립대학들은 지역 현안 문제 해결과 사회 복지 배려 계층에 대한 고등교육 기회 제공, 대학 간 협력 및 교류 확대 등 다양한 성과가 나타날 것"이라고 전망했다. 노 이사장은 "민대만 국민 세금으로 조성된 사업비인 만큼 대학의 책무는 필수적"이라며 "재단은 대학들이 투명하게 사업비를 집행하고 적재적소에 사업비를 투입해 교육 관련에 힘쓰고 있다"고 강조했다. 이기진 기자 doyce@donga.com



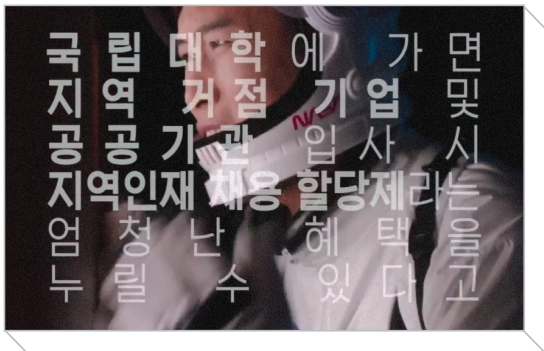
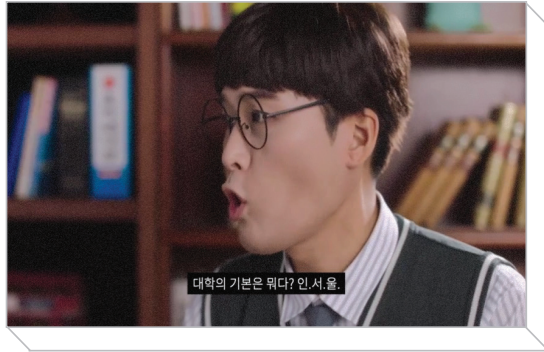
| 구분    | 대학(개교/대상) | 주요 세부 사업                            |
|-------|-----------|-------------------------------------|
| 국가거점대 | 강원대       | 취약계층 청소년을 위한 진로탐색-전공체험 프로그램 운영      |
|       | 경북대       | KIN오픈캠퍼스(이)계 전용 입학설명회 및 특강          |
|       | 경상대       | 성인 장애인 평생교육 프로그램 '나도 시간 운동'         |
|       | 부산대       | 발달장애성인 교육을 위한 비취위과정 '핀나레대학' 운영      |
|       | 전남대       | 후학습자 전담과정 '산악기술융합학과' 신설             |
|       | 전북대       | 사회적 취약계층 청소년 대상 교육봉사 프로그램 운영        |
|       | 제주대       | 장애교육을 위한 시각장애인 맞춤형 학습고교 19년 재학      |
|       | 충남대       | 취약계층 대상 보조인 진로 및 법률 자문 교육           |
|       | 충북대       | 다문화·체단인 학생 체험학습 프로그램 교육기부           |
|       | 김영남주대     | 특별재난지역 대상 교육회복프로그램 개발 및 운영          |
| 지역중심대 | 경남과학기술대   | 특성고교 학생 고교-대학 연계과정 운영               |
|       | 공주대       | 소외계층 청소년-재학생 연합 게임 제작 캠프(KGDC)      |
|       | 군산대       | 지역연계 체인지 맞춤형 교육 및 프로그램 개발           |
|       | 금오공과대     | 기초학력 부진자 학교 멘토링 커뮤니티                |
|       | 목포대       | 농촌 및 도서지역 중등학생 대상 찾아가는 실험실          |
|       | 목포해양대     | 후학습자 전담과정 '해사안전학시스템학부' 개설 추진        |
|       | 부경대       | 장애학생 교육복지 지원을 통한 무장애 캠퍼스 구축         |
|       | 서울과학기술대   | 장애인·외국인 유학생을 위한 이리온 콘택트 개발          |
|       | 순천대       | 농산어촌 진로체험 버스 프로그램 진행                |
|       | 안동대       | 다문화교육센터·장애학생지원센터 설립 및 운영            |
| 교원양성대 | 창원대       | 장애인 및 취약계층 대상 맞춤형 생활체육 프로그램         |
|       | 한양대       | 꿈키움 지원단과 함께하는 진로 지도 교육 강화           |
|       | 한국교통대     | 소외계층 맞춤형 '녹색 어린이 건축학교' 등 5개 프로그램    |
|       | 한국방송통신대   | 방송대 TVONLINE 활용 고등평생교육 제공 '미래교육 TV' |
|       | 한국복지대     | 포럼·세미나 등 장애인 고등교육 체계 및 교육과정 구축      |
|       | 한국체육대     | 'KNU' 스포츠 클럽+지역사회 위기청소년 진로탐색        |
|       | 한국해양대     | KMOU 진로진학 가이드 운영(255개교 방문)          |
|       | 한밭대       | 시니어 창의교육 역량강화 전문가 과정                |
|       | 전남교육대     | 탈북학생 대상 입학준비 강화 및 기초학력 증진 과정        |
|       | 공주교육대     | 입학지원센터위원회 운영으로 입학전형 선진화             |
| 국립대   | 광주교육대     | 지역 초중고교 학생 멘토링 및 진로교육               |
|       | 대구교육대     | 장애 체험 프로그램 수혜교실 운영                  |
|       | 부산교육대     | 취약계층 LCC 국어 수화 과학 학습클리닉 운영          |
|       | 서울교육대     | 고교수학 추천 전형인 사형인재전체 제도 운영            |
|       | 전주교육대     | 소규모학교/소인수 학교 최적화 수업 모형 개발           |
|       | 전주교육대     | 취약계층 수학, 과학, 컴퓨터 보드게임 체험 캠프         |
|       | 청주교육대     | 장애 및 다문화학생 학습공동체 운영                 |
|       | 춘천교육대     | 진로 V narod인사설명회, 찾아가는 진로부스 등)       |
|       | 한국원대      | 사회적 배려자 전형 합격생 해외연수 프로그램 지원         |

### 3. EBS 캠페인 '일터스텔라'



- **사업명**: 2020년 국립대학 육성사업 EBS 캠페인 제작 및 송출
- **사업목적**: 국립대학 육성사업 수혜자 대상 인지도 향상
- **방송일자**: 2020. 12. ~ 2021. 1. (총 28회)
- **방송사**: EBS 교육방송
- **프로그램명**: 일터스텔라
- **제작분량**: 120초
- **영상내용**
  - 영화 '인터스텔라' 패러디
  - 국립대학의 장점과 국립대학 육성사업의 기본 방향을 흥미요소 활용하여 안내
- **사업효과**
  - 국립대학 육성사업 인지도 향상
  - 대학 별 사업성과 공론화 및 국립대에 대한 국민들의 관심 유도
  - 사업 홍보를 통한 중앙부처 및 관련기관의 지원과 동참 도모
  - 국립대학의 지역균형발전 역할 및 성과 홍보





## 4. 대표 홈페이지 운영

### ● 목적

- 국립대학 육성사업 참여대학 온라인 네트워크 강화
- 참여대학 사업 성과 공유(사업계획서, 우수사례 등 게시)
- 권역 및 대학별 운영사례 보도자료 등의 업로드로 통합 성과 아카이브 구축

### ● 주요메뉴 소개

| 홈페이지 화면   | 설명   |
|---|--|
|   | <p><b>[메인페이지]</b><br/>실시간 홍보물 업데이트를 위한 홈페이지- SNS (유튜브, 페이스북, 인스타그램) 온라인 통합관리 시스템을 구축하여 홍보효과 제고</p> <p><b>[소개메뉴]</b><br/>국립대학 육성사업 개요 안내 및 발전협의회 기관 소개, C소개</p> <p><b>[사업성과]</b><br/>국립대학 육성사업 참여대학별 사업계획서, 연차보고, 우수사례 공유</p> |
|  | <p><b>[정보마당]</b></p> <ul style="list-style-type: none"> <li>- 교육부 · 한국연구재단 · 발전협의회 공지사항 및 참고자료 제공</li> <li>- 권역 및 대학별 사업관련 보도자료 등 매일 업데이트</li> <li>- 발전협의회 사업추진 현장 사진 게시</li> </ul>  |

### ● 활용 방안

- 메인페이지 내 메인비주얼을 활용하여 주요 사업 및 행사 공유
- 홈페이지-SNS 온라인 통합관리시스템을 활용하여 실시간으로 대학별 사업 홍보
- 국립대학 육성사업 추진 보도자료 및 관련 자료로 구성된 사업 성과 아카이브를 통해 참여대학 · 관련 기관 온라인 네트워킹의 장으로 활용
- 회원교 요청시 팝업창, 배너, SNS 등을 이용하여 사업 홍보물 게시 및 홍보

### 1. 제3회 국립대학 육성사업 성과포럼

- 행사명: 제3회 국립대학 육성사업 성과포럼
- 일시: 2021. 3. 25.(목) 09:30 ~ 17:30
- 장소: (생중계) 충남대학교 정심화국제문화회관 정심화홀
- 사업목적: 국립대학 육성사업 성과 공유 및 발전방향 수립
- 참석자  
(온라인) 국립대학육성사업 38개 회원교 총괄책임자 및 실무자  
(오프라인) 대학 총장, 교육부·한국연구재단 관계자, 표창 수상자
- 주최: 국립대학 육성사업 발전협의회
- 주관: 국립대학 육성사업 발전협의회, 충남대학교
- 후원: 교육부, 한국연구재단
- 주요프로그램
  - 온라인: 대학별 3D VR 전시관
  - 생중계: 1부: 개회식(축사 및 시상식), 핀란드 대사 기조강연  
2부: 2020년도 홍보성과 영상 공유, 정책연구 발표 특강, 5대 중점추진과제별 우수사례 발표  
3부: 유형별 국립대학 발전모델 분석을 위한 공개토론회
- 온라인 성과포럼장
  - 국립대학 육성사업 성과포럼 홈페이지: [forum.knu39.org](http://forum.knu39.org)
  - 국립대학 육성사업 발전협의회 유튜브
- 향후계획
  - 향후 1년간 성과포럼 홈페이지 온라인 전시관, 생중계 방송국 운영
- 추진성과
  - 성과포럼 홈페이지 가입자 수: 1,165명
  - 성과포럼 홈페이지 방문 수: 20,505회
  - 성과포럼 유튜브 생중계 조회 수: 1,575회
  - 성과포럼 온라인 화상회의 양방향 소통 참석자: 178명
  - 온라인 성과 전시관 대학별 부스 방문 수: 34,113회
  - 온라인 성과 전시관 투어 완료자: 404명
  - 성과포럼 관련 뉴스보도: 13개 언론사 20여건 기사 보도





● 성과포럼 종결 일정

| 시간  |         | 내용   |  |       |       |       |       |     |       |     |       |     |       |     |       |     |         |     |       |
|---|---------|--|--|-------|-------|-------|-------|-----|-------|-----|-------|-----|-------|-----|-------|-----|---------|-----|-------|
| 09:30~<br>10:00   | 30'     | 성과포럼 생중계 접속 대기, 화상강의 프로그램 접속 관리  |  |       |       |       |       |     |       |     |       |     |       |     |       |     |         |     |       |
| <b>1부 [개회식 및 시상식] (온라인 생중계) 진행: 방송인 김일중      충남대 정심화홀</b> |         |  |  |       |       |       |       |     |       |     |       |     |       |     |       |     |         |     |       |
| 10:00~<br>10:50   | 50'     | <ul style="list-style-type: none"> <li>• <b>국민의례</b></li> <li>• <b>개회사</b> 이영석 국립대학 육성사업 발전협의회장(충남대학교 기획처장)</li> <li>• <b>환영사</b> 이진숙 국립대학 육성사업 발전협의회장고 총장(충남대학교) 총장</li> <li>• <b>축사</b> 유은혜 사회부총리 겸 교육부 장관, 유기홍 국회 교육위원장(서울 관악구갑) 김수갑 충북대학교 총장(전국 국공립대 회장교) 송석연 제주대 총장(국가거점대 회장교), 최병욱 한밭대학교 총장(지역중심대 회장교), 임채성 서울교육대학교 총장(교원양성대 회장교)</li> <li>• <b>시상식</b> 2020년 교육부 장관상 표창 수상자(국립대학 육성사업 유공자) 시상<br/>2020년도 국립대학 육성사업 우수 홍보대사 시상</li> <li>• <b>축하공연</b> 가수 이정권(강릉원주대 졸)</li> </ul>                           |  |       |       |       |       |     |       |     |       |     |       |     |       |     |         |     |       |
| 10:50~<br>11:20   | 30'     | <ul style="list-style-type: none"> <li>• <b>기조강연</b><br/>- 페카 메쵸 주한 핀란드 대사</li> </ul>  |  |       |       |       |       |     |       |     |       |     |       |     |       |     |         |     |       |
| 11:20~<br>13:00   | -       | <b>휴 식</b>   |  |       |       |       |       |     |       |     |       |     |       |     |       |     |         |     |       |
| <b>2부 [권역별 성과우수사례 발표세션] (생중계+녹화영상 송출)      충남대 정심화홀</b>   |         |  |  |       |       |       |       |     |       |     |       |     |       |     |       |     |         |     |       |
| 13:00~<br>13:30   | 30'     | 국립대학 육성사업 발전협의회 홍보성과 공유<br>홍보백서 소개, EBS 다큐멘터리 · 공식 홍보영상 송출, UCC 공모전 수상작 송출 등   |  |       |       |       |       |     |       |     |       |     |       |     |       |     |         |     |       |
| 13:30~<br>14:00   | 30'     | 국립대학 육성사업 정책연구 결과 발표 [유형별 사업성과의 특성과 발전모델]<br>- 충남대학교 박완신 교수(연구책임자)   |  |       |       |       |       |     |       |     |       |     |       |     |       |     |         |     |       |
| 14:00~<br>14:15   | 15'     | <b>3차년도<br/>영역별<br/>우수사례<br/>발표</b>  | [지역사회 기여] 춘천교육대학교                      |       |       |       |       |     |       |     |       |     |       |     |       |     |         |     |       |
| 14:15~<br>14:30   | 15'     |  | [지역사회 기여] 전남대학교                        |       |       |       |       |     |       |     |       |     |       |     |       |     |         |     |       |
| 14:30~<br>14:45   | 15'     |  | [고등교육 기회 확대] 부경대학교                     |       |       |       |       |     |       |     |       |     |       |     |       |     |         |     |       |
| 14:45~<br>15:00   | 15'     |  | [기초보호학문 · 특화분야 육성] 경북대학교               |       |       |       |       |     |       |     |       |     |       |     |       |     |         |     |       |
| 15:00~<br>15:15   | 15'     |  | [지역 및 대학협력 네트워크 활성화] 충청권 국립대학 공동교육혁신센터 |       |       |       |       |     |       |     |       |     |       |     |       |     |         |     |       |
| 15:15~<br>15:30   | 15'     |  | [특화전략 및 발전모델 구축] 충남대학교                 |       |       |       |       |     |       |     |       |     |       |     |       |     |         |     |       |
| 15:30~<br>16:00   | 30'     |  | <b>휴 식</b>                             |       |       |       |       |     |       |     |       |     |       |     |       |     |         |     |       |
| <b>3부 [공개토론회] (온라인 생중계)      충남대 정심화홀</b>                 |         |  |  |       |       |       |       |     |       |     |       |     |       |     |       |     |         |     |       |
| 16:00~<br>17:30   | 90'     | <ul style="list-style-type: none"> <li>• <b>유형별 국립대학의 발전모델</b> (좌장: 충남대학교 박용한 교수)</li> </ul> <table border="1" style="width: 100%; border-collapse: collapse; text-align: center;"> <thead> <tr> <th>패널 성함</th> <th>소속 대학</th> <th>패널 성함</th> <th>소속 대학</th> </tr> </thead> <tbody> <tr> <td>김민정</td> <td>충북대학교</td> <td>권수태</td> <td>전주대학교</td> </tr> <tr> <td>오민욱</td> <td>한밭대학교</td> <td>성은현</td> <td>호서대학교</td> </tr> <tr> <td>김도남</td> <td>서울교육대학교</td> <td>한동근</td> <td>영남대학교</td> </tr> </tbody> </table> |  | 패널 성함 | 소속 대학 | 패널 성함 | 소속 대학 | 김민정 | 충북대학교 | 권수태 | 전주대학교 | 오민욱 | 한밭대학교 | 성은현 | 호서대학교 | 김도남 | 서울교육대학교 | 한동근 | 영남대학교 |
| 패널 성함   | 소속 대학   | 패널 성함  | 소속 대학                                  |       |       |       |       |     |       |     |       |     |       |     |       |     |         |     |       |
| 김민정   | 충북대학교   | 권수태  | 전주대학교                                  |       |       |       |       |     |       |     |       |     |       |     |       |     |         |     |       |
| 오민욱   | 한밭대학교   | 성은현  | 호서대학교                                  |       |       |       |       |     |       |     |       |     |       |     |       |     |         |     |       |
| 김도남   | 서울교육대학교 | 한동근  | 영남대학교                                  |       |       |       |       |     |       |     |       |     |       |     |       |     |         |     |       |
| 17:30~  |         | <b>폐회 및 해산</b>   |  |       |       |       |       |     |       |     |       |     |       |     |       |     |         |     |       |

● 성과포럼 행사 사진



3D VR 온라인 전시관(전경)



3D VR 온라인 전시관(권역별 입구)



3D VR 온라인 전시관(학교별 부스)



3D VR 온라인 전시관(권역별 부스)



성과포럼 현장 전경



개회식



시상식



이정권 거꾸로 강을 거슬러 오르는 저 험한 언어들처럼  
축하공연(가수 이정권)



상생특독토크쇼(홍보성과 발표)



홍보성과 영상



상생특독토크쇼(우수사례 발표)



우수사례 영상



페카 메조 핀란드 대사 기조강연



정책연구 결과 발표



패널 토론회



패널 토론회

## 2. 2020년 국립대학 육성사업 총괄책임자·실무자 워크숍



### 기존 추진 계획

- 행사명: 2020년 국립대학 육성사업 실무자·총괄책임자 워크숍
- 일정: 실무자 워크숍 - 2020. 11. 18.(수) ~ 11. 19.(목) [1박2일]  
총괄책임자 워크숍 - 2020. 11. 19.(목) ~ 11. 20.(금) [1박2일]
- 장소: 제주도 부영호텔 사파이어홀(서귀포시 중문 관광로 222)
- 사업목적: 국립대학 육성사업 참여자 간 네트워크 강화
- 참석대상: 국립대학 육성사업 회원교 39개교 실무자 및 총괄책임자, 교육부 담당자, 한국연구재단 담당자 등  
※ 실무자 워크숍 163명, 총괄책임자 워크숍 75명 신청
- 목적: 국립대학 육성사업 정보 공유 및 네트워크 조성
- 주최주관: 국립대학 육성사업 발전협의회
- 후원: 교육부, 한국연구재단

### 행사 취소 및 사후처리 내용

- 취소일자: 2020. 11. 16.(월) [2020년 국립대학육성사업 총괄책임자 긴급총회 결정 사항]
- 취소사유: 코로나19 확산을 우려한 교육부 권고에 따라 취소
- 취소 수수료 및 위약금 지불
  - 부영호텔, 식당, 버스 등의 예약 취소 위약금은 전액 무상으로 협의
  - 참석자의 항공권 취소 수수료는 각 대학에서 선 지출 후 증빙서류를 취합하여 발전협의회로 공문 발송  
→ 요청계좌로 해당 금액 이체
- 행사 물품 제작 및 구입
  - 행사 취소 확정 전 사전 제작된 기념품, 문구류, 인쇄물과 행사 진행을 위하여 구입한 방역 및 기타 물품은 39개 대학 및 관계기관에 택배 발송

### 3. 2020년 권역별 네트워크 워크숍

- 행사명: 제3회 국립대학 육성사업 성과포럼
- 기간: 2020. 2. 1. ~ 2020. 12. 31.
- 행사내용: 권역별 네트워크 강화를 위하여 전국 10개 권역대표대학(수도권 회장교 및 국가거점대학)에서 권역별 워크숍 개최
- 추진방법: 발전협의회에서 각 권역별 사업비의 0.1%를 권역 대표대학에 입금. 각 대표 대학은 행사 진행 후 1개월 이내 정산 완료 및 증빙문서 제출

#### ● 권역 대표 대학

| 연번 | 구분    | 소속대학  | 권역대표    |
|----|-------|---|---------|
| 1  | 수도권   | 경인교육대학교, 서울과학기술대학교, 서울교육대학교, 한경대학교, 한국방송통신대학교, 한국복지대학교, 한국체육대학교 | 서울교육대학교 |
| 2  | 강원권   | 강릉원주대학교, 강원대학교, 춘천교육대학교   | 강원대학교   |
| 3  | 대구경북권 | 경북대학교, 금오공과대학교, 대구교육대학교, 안동대학교                                  | 경북대학교   |
| 4  | 경남권   | 경남과학기술대학교, 경상대학교, 진주교육대학교, 창원대학교                                | 경상대학교   |
| 5  | 부산권   | 부경대학교, 부산교육대학교, 부산대학교, 한국해양대학교                                  | 부산대학교   |
| 6  | 대전충남권 | 공주교육대학교, 공주대학교, 충남대학교, 한밭대학교                                    | 충남대학교   |
| 7  | 충북권   | 청주교육대학교, 충북대학교, 한국교원대학교, 한국교통대학교                                | 충북대학교   |
| 8  | 광주전남권 | 광주교육대학교, 목포대학교, 목포해양대학교, 순천대학교, 전남대학교                           | 전남대학교   |
| 9  | 전북권   | 군산대학교, 전북대학교, 전주교육대학교   | 전북대학교   |
| 10 | 제주권   | 제주대학교   | 제주대학교   |

#### ● 워크숍 결과

| 연번 | 구분    | 추진일자                    | 장소         | 추진사항  |
|----|-------|-------------------------|------------|---|
| 1  | 수도권   | 2021. 1. 28.            | -          | • 2020년 국립대학 육성사업 수도권 온라인 워크숍   |
| 2  | 강원권   | 2020.1. 29. ~ 2. 7.     | -          | • 강원권 국립대학 육성사업 로고 공모전<br>• 2020년도 강원권 국립대학 육성사업 우수성과 사례집 발간(2021. 1.)                |
| 3  | 대구경북권 |                         |            | 미개최   |
| 4  | 경남권   |                         |            | 미개최   |
| 5  | 부산권   | 2021. 1. 18. ~ 5. 31.   | -          | • 부산형 공유대학 모델 개발 정책연구   |
| 6  | 대전충남권 | 2020.11.12. ~ 11.13.    | 대전 호텔머드린   | • 2020년 국립대학 육성사업 대전충남권 워크숍<br>• 국립대학 육성사업 대전충남권 대학 간 협력방안을 위한 실무자 간담회(2020. 11. 20.) |
| 7  | 충북권   |                         |            | 미개최   |
| 8  | 광주전남권 | 2020. 11. 6.            | 라마다 프라자 광주 | • 2020년 국립대학 육성사업 광주전남권 워크숍   |
| 9  | 전북권   | 2020. 12. 4.            | -          | • 2020년 국립대학 육성사업 전북권 온라인 워크숍<br>• 전북권역 국립대학 육성사업단 홈페이지 구축 (2020. 12.)                |
| 10 | 제주권   | 2020. 10. 29. ~ 10. 30. | 제주도 WE호텔   | • 2020년 국립대학 육성사업 제주권역 워크숍  |

### 1. 제회 국립대학 육성사업 UCC 공모전

- **사업명**: 국립대학 육성사업 동영상 UCC 공모전
- **사업목적**: 국립대학 육성사업 인지도 향상 및 국민 참여 도모
- **공모기간**: 2020. 7. 27.(월) ~ 2020. 10. 16.(금)
- **공모부문**
  - 국립대 부문: 전국 39개 국립대학 대학·원생, 교직원
  - 일반 부문: 그 외 모든 일반인
- **공모형식**: 동영상 UCC(Vlog, CF, 패러디영상, 만화, 뮤직비디오, 뉴스 등)
- **공모주제**
  1. 국립대학 육성사업 참여사례 영상
  2. 국립대학 육성사업 관련 소개 영상
  3. 국립대학의 교육에 대한 영상
  4. 이 외 국립대학과 관련된 자유주제
- **접수결과**: 국립대 부문 24개, 일반 부문 7개 / 총 31개
- **시상내용**
  - 국립대 부문/일반 부문 각각 최우수상(100만원), 우수상(50만원), 장려상(30만원) 시상
  - 국립대 부문 특별상으로 애교(愛敎)상(30만원) 시상
- **최종결과**

| 부문     | 순위      | 작품명                    | 팀(대표) 이름           |
|--------|---------|------------------------|--------------------|
| 국립대 부문 | 최우수상    | 강원대에서 국립대학을 외치다        | 강대파이브(권예은)         |
|        | 우수상     | 충남대학교 사회공헌센터 육성사업 홍보영상 | 충남대학교 사회공헌센터 (차현아) |
|        | 장려상     | 함께 그려요, 제주대 국립대학 육성사업! | 허선주                |
|        | 애교(愛校)상 | 국립대학육성사업소개(광고패러디영상)    | 한예슬                |
| 일반 부문  | 최우수상    | 해답은 국립대학 육성사업          | 최병민                |
|        | 우수상     | 이젠 모든 길은 사통팔달          | 송은석                |
|        | 장려상     | 나는 국립 출신입니다!           | 오상우                |
|        | 참가상     | 수상자 제외 응모자 전원(24팀)     |                    |

국립대 부문 최우수상  
강원대에서  
국립대학을 외치다.



## 2. 국립대학 육성사업 SNS 대학생 홍보대사

- **사업명**: 국립대학 육성사업 대학생 홍보대사 운영
- **사업목적**: 국립대학 육성사업 홍보 콘텐츠 제작 및 국민 소통 강화
- **활동기간**: 2020. 7. ~ 2021. 2. / 8개월
  - 1기: 2020. 7. ~ 2020. 9. / 2기: 2020. 10. ~ 2020. 12 (각 3개월)
  - 특별활동기수(1, 2기 중 우수 활동자): 2021. 1. ~ 2021. 2 (2개월)
- **모집대상**: 전국 39개 국립대학 대학(원)생
- **활동인원**: 기수당 9명씩 총 18명
- **활동내용**
  1. 국립대학 육성사업 온라인 홍보 게시물(사진, 동영상 등) 제작
  2. 학교·광역별 국립대학 육성사업 프로그램 참여 및 취재
- **운영방법**: 활동 점수기준표에 따라 매월 1회 활동비 지급

| 구분    | 내용 및 기준  | 점수           |
|-------|--|--------------|
| 동영상   | 직접 출연 및 촬영한 동영상 형태의 제작물<br>(예시: 브이로그, 인터뷰 등)<br>※ 출연은 사전에 촬영동의를 얻은 타인이어도 가능                    | 8점           |
| 이미지   | 카드뉴스 형태의 제작물<br><br>- 직접 촬영 또는 편집한 사진 형태의 제작물<br>- 포토샵, 일러스트 등을 활용하여 제작·편집한 이미지                | 5점<br><br>2점 |
| 포스팅   | 개인 블로그에 직접 작성한 게시물 포스팅<br>ex) 네이버 블로그, 카카오 브런치 등   | 3점           |
| 친구소개* | - 인스타그램, 페이스북 등 개인 SNS에 발전협의회 게시물 공유<br>- 개인 유튜브채널에 홍보물 업로드<br>- 개인 계정을 활용해 발전협의회 게시물에 지인계정 태그 | 2점           |
| 가산점   | 위 4가지 항목(동영상, 이미지, 포스팅, 지인홍보) 모두 제출  | 3점           |

### ● 추진성과

- 국립대 재학생들의 현장 취재 홍보 활동으로 신속한 홍보 효과 도모
- 각 지역 대학의 프로그램을 빠르고 생생하게 홍보
- 포털사이트 내 국립대학 육성사업 관련 검색어 및 게시물 노출 수 증대
- 유튜브 콘텐츠의 질적 향상으로 주 이용자인 20대의 관심도 제고



### 3. 국립대학 육성사업 연예인 홍보대사

- **사 업 명:** 2020년 국립대학 육성사업 홍보대사 위촉
- **사업목적:** 국립대학 육성사업 신뢰도 향상 및 홍보 효과 극대화
- **위촉대상:** 김일중 아나운서(충남대학교 언론정보학과 졸업)
- **위촉기간:** 위촉일로부터 1년
- **위 촉 식:** 2020. 6. 30.(화) 11:00(충남대학교 대학본부 리더스룸)
- **활용내용**
  - 언론 홍보 활용: 보도자료 배포를 통해 국립대학 육성사업 홍보
  - 홍보물(사진·영상) 제작 시 활용
    - 홈페이지, SNS 등 온라인 홍보 시 홍보대사 이미지 사용
    - 다큐멘터리, 캠페인, 포스터 등 제작 시 홍보대사 활용
  - 행사 활성화를 위한 초청 활용
    - 성과포럼 행사 초청하여 인사말 등으로 행사 활성화 도모

#### 김일중 홍보대사 출연 및 진행 사진



## 4. 온라인 홍보 플랫폼(인스타그램, 유튜브)

- **사업명**: 국립대학 육성사업 온라인 홍보 플랫폼 활성화
- **사업목적**: 국립대학 육성사업 성과 이미지·영상 콘텐츠 제작 및 바이럴 홍보
- **참여자**: 국립대학 육성사업 발전협의회 및 SNS 대학생 홍보대사
- **활용내용**
  - 홈페이지-SNS 온라인 통합관리시스템을 활용하여 실시간으로 대학별 사업 홍보
  - 사업성과 이미지·영상 콘텐츠 제작을 통한 성과자료 구축
  - 사업 관련 각종 프로그램 및 행사 홍보 및 관심 유도
  - SNS 이벤트를 통한 국립대학 육성사업 관심 유도 및 인지도 향상
  - 수혜자 후기 제작을 통한 학생, 시민들과의 양방향 소통 활성화



● 운영현황

• 유튜브 

- 주소 및 계정명: <https://www.youtube.com/channel/UCfp7D9s7djDrdCZdkd6hag>
- 주요내용: 학교별 사업 참여 후기 및 담당자 인터뷰, 국립대학 캠퍼스 투어 등
- 구독자: 292명, 게시물 수: 총 123개 영상 콘텐츠 업로드(4. 30. 기준)
- 최다 조회 수 영상: 충북대학교 캠퍼스 랜선 투어(10,589회)



전국 39개 국립대학의 이야기가 담긴

## 국립대학 육성사업 발전협의회 소식채널



국립대학 육성사업 홈페이지

---



**국립대학 육성사업 발전협의회**  
구독자 292명

채널 맞춤설정

동영상 관리

---

홈

동영상

재생목록

채널

토론

정보

🔍

---



0:01 / 0:49

**홍보~브, 이건 홍보 백서! | 2020 국립...**

조회수 294회 · 1개월 전

홍보 백서서 오조오역개~

※ 이 영상은 동원F&B의 후원참치 CF 패러디 영상으로, 제작 전 사 용허가를 받아 제작되었습니다.

자세히 알아보기

---

업로드한 동영상

▶ 모두 재생



**전북대 아티스트 듀근듀근 음악 데이트**

조회수 9회 · 3일 전



**전북대 대학로 상인회 이 국 큰자기님을 만나다.**

조회수 6회 · 3일 전



**우수홍보대사 저도 할래요! | 국립대학육성사업 우수홍...**

조회수 15회 · 3일 전



**없는게 없는 부산대 박물관 세계관 - 부산대 박물관 특별...**

조회수 28회 · 4일 전



**교대생 2학년 조보 선생님이 초등학교 가서 하는 일...**

조회수 135회 · 1주 전

---

KNU39 인터뷰

▶ 모두 재생



**전북대 대학로 상인회 이 국 큰자기님을 만나다.**

조회수 6회 · 3일 전



**우수홍보대사 저도 할래요!**

조회수 15회 · 3일 전



**없는게 없는 부산대 박물관**

조회수 28회 · 4일 전



**멘토학생 인터뷰**

조회수 8회 · 4일 전



**한경대학교 입학사정관님 특대하고 왔습니다.**

조회수 6회 · 3일 전

• 인스타그램 

- 주소 및 계정명: @korea\_nu38
- 인스타그램 팔로워: 519명
- 주요내용: 학교별 국립대학 육성사업 소개, 참여대학 소개 카드뉴스 등
- 팔로워 519명, 게시물 수: 총 320개 영상 및 이미지 콘텐츠 업로드(4. 30. 기준)
- 최다 좋아요 게시물: 국립대학 육성사업 대학생 홍보대사 활동 후기(좋아요 45개)



### 1. 2020년 국립대학 육성사업 정책연구

#### ● 연구개요

1. 연구주제: 국립대학 육성사업 유형별 성과분석 및 발전모델 제안  
※ 유형별: 국가거점대학, 지역중심대학, 교원양성대학
2. 연구책임자: 충남대학교 사범대학 박완신 교수
3. 연구기간: 2020. 11. 16.(월) ~ 2021. 2. 28.(일)

#### ● 공모 및 심사개요

1. 공모기간: 2020. 10. 12.(월) ~ 2020. 10. 26.(월) 18:00
2. 공모결과: 총 2건 접수
3. 심사기간: 2020. 10. 30.(금) ~ 2020. 11. 5.(목) 18:00
4. 심사위원: 국립대학 육성사업 발전협의회 운영위원회
5. 심사결과: 충남대학교 사범대학 박완신 교수 선정

#### ● 정책연구 주요 내용

1. 해외 주요 국가의 고등교육 정책 및 우리나라의 고등교육 정책 현황
2. 국립대학 유형별 사업추진체계와 예산 편성 및 집행 성과 분석, 개선방안 도출 및 사업 추진과 재정 운용 효율화 방안 제시
3. 국립대학 유형별로 특성에 맞는 중점 추진 프로그램의 성과 분석, 개선방안 도출 및 특화 프로그램 발전 방향 제시
4. 국립대학 유형별 공통지표와 자율 성과지표 분석, 개선방안 도출 및 최적의 지표설계와 성과 관리 방안 제시
5. 국립대학 유형별 우수성과 공유·확산 및 홍보성과 분석, 개선방안 도출 및 성과 확산·지속 방안 마련
6. 대학 유형별 특성에 맞는 중장기 발전 모델 제시

※ 정책연구 결과보고서: [국립대학 육성사업 홈페이지에서 전문 확인 가능](#)



## 2. 운영위원회·임시총회 등 회의 보고

### ① 2020년 제1차 운영위원회 회의

- 일 시: 2020. 3. 18.(수)
- 진행방법: 서면의결서 회신
- 회 신 자: 2020년 국립대학 육성사업 발전협의회 운영위원 15개교 중 14개교
- 회의결과

| 순번 | 논의사항                       | 논의결과   |
|----|----------------------------|--|
| 1  | 발전협의회 회칙 개정(안) 검토          | - 발전협의회 사무국 설치 및 운영에 관련한 세부 조항(임명, 겸직 등) 신설<br>- 14명 전원 동의로 의결             |
| 2  | 국립대학 육성사업 로고 선정            | - 3개안 중 국립대학 육성사업 로고(안) 선정<br>- 1안 11표, 2안 2표, 3안 0표, 기타 1표로 1안으로 총회 안건 상정 |
| 3  | 2019년 사업결산 및 2020년 사업계획 검토 | - 동의   |

### ② 2020년 제2차 운영위원회 회의

- 일 시: 2020. 4. 20.(월)
- 진행방법: 서면의결서 회신
- 회 신 자: 2020년 국립대학 육성사업 발전협의회 운영위원 15개교 중 14개교
- 회의결과

| 순번 | 논의사항             | 논의결과                                     |
|----|------------------|--|
| 1  | 2020년 분담금 비율 논의  | 분담금 비율 0.4%로 조정<br>- 14명 전원 동의로 의결       |
| 2  | 2020년 예산계획(안) 검토 | 변동된 분담금에 따른 사업예산(안) 인준<br>-14명 전원 동의로 의결 |

### ③ 2020년 제1차 임시총회

- 일 시: 2020. 6. 12.(금) 16:00 ~ 18:00
- 장 소: 전남대학교 대학본부 1층 대회의실
- 참 석 자: 국립대학 육성사업 발전협의회 회원교 39개교 중 33개교
- 회의결과

| 순번 | 논의사항              | 논의결과   |
|----|-------------------|--|
| 1  | 중앙 일간지 홍보 일정      | <ul style="list-style-type: none"> <li>- 2020. 6.~10. 5개월 간 월 1회 기획기사 보도할 예정이었으나 코로나19로 각 대학의 사업 추진이 늦어지면서 2020년 사업 성과를 보도하기 어려움</li> <li>- 중앙언론 기획기사는 하반기에 추진하되 전체 5회의 기획기사 중 2회 분은 사업 목적에 대해 보도하고 3회는 성과가 도출된 후 사업성과 위주로 보도</li> </ul> |
| 2  | 2020년도 분담금 납부     | <ul style="list-style-type: none"> <li>- 2020년도 사업비 기준(2차 교부 포함) 0.4% (이월금 제외, 원단위 철사)</li> <li>- 2차 사업비 교부 후 2주 이내 발전협의회로 입금</li> </ul>   |
| 3  | 워크숍·성과포럼 추진 관련 사항 | <p>권역별 워크숍은 2020. 3. ~ 6. 기간 내 10개 권역 대표대학 주최로 워크숍을 개최하는 것이 당초 계획이었으나 코로나19로 12월까지 진행하는 것으로 연장된 바 있음.</p> <p>개최를 원하는 대학에만 예산을 배부하고 진행토록 할 것</p>  |

#### ● 회의사진



2020년 제1차 임시총회 회의 사진1



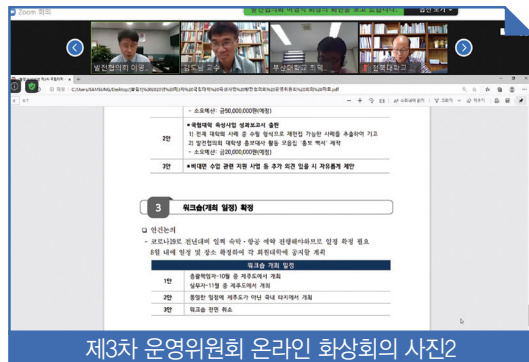
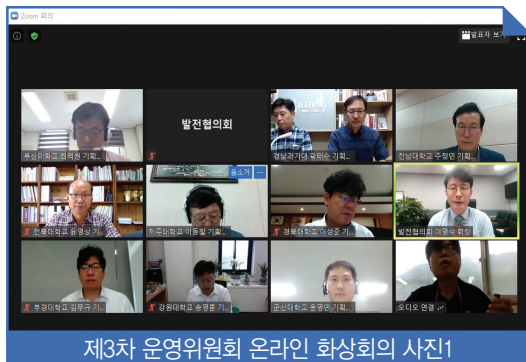
2020년 제1차 임시총회 회의 사진2

#### ④ 2020년 제3차 운영위원회 회의

- 일 시: 2020. 8. 11.(화) 10:30 ~ 11:20
- 진행방법: 온라인 화상회의(ZOOM)
- 참석자: 2020년 국립대학 육성사업 발전협의회 운영위원 15개교 중 13개교
- 회의결과

| 순번 | 논의사항             | 논의결과   |
|----|------------------|--|
| 1  | 중앙 언론 기획기사 보도 방향 | <ul style="list-style-type: none"> <li>- 분량의 제한으로 전체 39개 대학의 사례가 아닌 일부 대학의 사례만 보도</li> <li>- 지난 언론홍보(舩. 10. 중앙일보, 舩. 7. EBS 다큐멘터리)에서 보도되지 않은 대학교에 사례 보도 우선권 부여</li> <li>※ 코로나19로 인한 사업추진 연기로 성과 사례보다 방향성 및 목적에 대하여 보도</li> </ul>   |
| 2  | 신규 사업 추진         | <p>국립대학 육성사업 발전방향 제안을 위한 정책 연구</p> <ul style="list-style-type: none"> <li>- 사업 추진 결과 및 만족도 조사 등을 바탕으로 한 사업의 문제점 진단 및 개선 방안을 발굴하여 보다 발전된 성과 도출을 위한 추진 방향 제안</li> </ul> <p>국립대학 육성사업 성과보고서 출판</p> <ul style="list-style-type: none"> <li>- 발전협의회 대학생 홍보대사 활동 모음집 '홍보백서'제작</li> </ul> |
| 3  | 워크숍 개최 일정 확정     | <ul style="list-style-type: none"> <li>- 총괄책임자: 10월 중 제주도에서 개최</li> <li>- 실무자: 11월 중 제주도에서 개최</li> <li>※ 국정감사 일정 등 고려하여 확정할 계획</li> </ul>  |

#### ● 회의사진



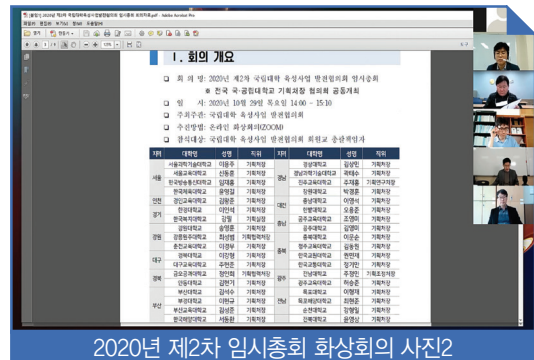


## ㉔ 2020년 제2차 임시총회

- 일 시: 2020. 10. 29. (목) 14:00 ~ 15:00
- 추진방법: 온라인 화상회의(ZOOM)
- 참석자: 국립대학 육성사업 발전협의회 회원교 39개교 중 30개교
- 회의결과

| 순번 | 논의사항                     | 논의결과  |
|----|--------------------------|---|
| 1  | 제3회 성과포럼 추진 논의           | 주최 - 국립대학 육성사업 발전협의회,<br>주관 - 전남대학교로 결정전남대학교 집행부가 1월 중순 변경되는 관계로 2020년 12월 중 제3회 성과포럼을 개최하는 것으로 추진<br>※ 성과포럼 관련 사항은 추후 별도 공문 안내 예정  |
| 2  | (코로나19) 사업계획 변경 및 이월금 논의 | - 발전협의회에서 연구재단에 수정사업계획서 제출 이후의 계획 변경에 대한 기능여부 질의 및 추진 요구<br>- 2019년 이월액 10% → 15% 변경된 바와 같이 올하는 연구재단에 20%로 건의하여 지난해와 동일하게 15% 정도의 이월율을 조기 확정할 것                           |
| 3  | 2020년 실무자·총괄책임자 워크숍 개최   | 성과포럼이 12월에 개최될 수 있으므로 11월에 워크숍 추진<br>- 2020년 국립대학 육성사업 실무자 워크숍: 2020. 11. 18.(수) ~ 19.(목)<br>- 2020년 국립대학 육성사업 총괄책임자 워크숍: 2020. 11. 19.(목) ~ 20.(금)<br>- 장소: 제주도 서귀포 부영호텔 |

## ● 회의사진





2021 KOREA NATIONAL UNIVERSITY  
DEVELOPMENT PROJECT GENERAL MEETING

# Part 3

## 2021년 사업계획

1. 2021년 사업 추진일정(안)
2. 성과확산을 위한 사업 홍보
3. 성과공유를 위한 워크숍·포럼
4. 대학생·국민과의 양방향 소통
5. 사업 방향성 수립 및 교육정책 개발

## 01 | 2021년 사업 추진일정(안)

### 1. 국립대학 육성사업 일정

| 월    | 주관     | 추진 계획                            |
|------|--------|----------------------------------|
|      | 교육부    | 2021년 국립대학 육성사업 기본계획 안내          |
| 3    | 한국연구재단 | 2021년 국립대학 육성사업 추진 설명회           |
|      | 한국연구재단 | 사업 협약체결(한국연구재단-국립대학) 및 사업비 1차 교부 |
| 4    | 한국연구재단 | 년 사업계획서(1차) 제출                   |
| 5    | 한국연구재단 | 전문가 컨설팅(사업계획서 컨설팅, 서면) 실시        |
|      | 한국연구재단 | 3차년도 연차평가 계획 안내 및 설명회            |
| 7    | 한국연구재단 | 3차년도 사업 실적보고서 접수                 |
| 8    | 한국연구재단 | 연차 평가 실시                         |
|      | 한국연구재단 | 년 사업비 확정 및 2차 교부                 |
| 9    | 한국연구재단 | 대학별 수정 사업계획서(2차) 제출              |
| 9~10 | 한국연구재단 | 전문가 컨설팅(성과관리 컨설팅, 공개토론)          |

### 2. 국립대학 육성사업 발전협의회 사업계획 요약

| 사업명         |                         | 추진 일정                    | 소요예산(원)     |
|-------------|-------------------------|--------------------------|-------------|
| 사업홍보        | 중앙일간지 특집기획기사 보도         | 2021. 11. ~ 2022. 1.(5회) | 207,000,000 |
|             | EBS 교육방송 캠페인 제작         | 2021. 9.                 |             |
|             | 온라인(인스타그램, 유튜브) 홍보      | 연중                       |             |
| 성과공유행사      | 전국 공동교육혁신센터 혁신포럼 개최     | 2021. 10.                | 370,000,000 |
|             | 총괄책임자·실무자 워크숍 개최        | 2021. 9. ~ 10.           |             |
|             | 2021년 권역별 네트워크 워크숍 개최   | 연중                       |             |
|             | 제4회 성과포럼 개최             | 2022. 2.                 |             |
| 국민소통        | 국립대학 육성사업 대학생 홍보대사 운영   | 연중                       | 91,000,000  |
|             | 성과영상 유튜브 시리즈 제작         | 매월 1편                    |             |
|             | 제2회 국립대학 육성사업 UCC 공모전   | 2021. 7.                 |             |
|             | 2021년 국립대학 육성사업 홍보백서 제작 | 2022. 1.                 |             |
| 정책개발        | 교육부 핵심사업 컨퍼런스           | 2021. 8.                 | 98,446,980  |
|             | 2주기 계획수립 위한 여론조사        | 2021. 10.                |             |
|             | 국립대학 육성사업 정책연구          | 2021. 6.                 |             |
|             | 발전협의회 운영위원회·총회          | 2021. 2. ~ 11.(4회)       |             |
| 사업추진비 예산 합계 |                         |                          | 766,446,980 |

### 3. 국립대학 육성사업 발전협의회 사업 추진 일정

- **매체 홍보** 언론 및 광고대행 홍보
- **조직 구성** 채용, 임명 등 조직 구성
- **온라인 홍보** 홈페이지·SNS 활용 홍보 활동
- **정책개발** 정책연구, 기획 등 교육정책 개발
- **홍보대사** 연예인·대학생 홍보대사 위촉 및 활동
- **회의** 총회·운영위원회·교육부 등 회의
- **콘텐츠 제작** 영상, 이미지 등 홍보 콘텐츠 구축
- **성과공유** 워크숍·포럼 등 성과 공유 행사 추진

| 월  | 구분     | 추진 계획                                  |
|----|--------|--|
| 4  | 정책 연구  | 국가거점국립대학교 학사교류 강화 정책연구 공모 추진           |
|    | 콘텐츠 제작 | 2021년 국립대학 육성사업 참여대학 성과영상 시리즈 제작(월 1회) |
|    | 회의     | 2021년 제2차 운영위원회 회의                     |
| 5  | 회계     | 2020년도 국립대학 육성사업 발전협의회 회계 감사 시행(서면)    |
|    | 회의     | 2021년 국립대학 육성사업 발전협의회 정기총회 개최          |
|    | 온라인 홍보 | 국립대학 육성사업 발전협의회 제1차 SNS 이벤트            |
| 6  | 성과공유   | 2021년 권역별 워크숍 개최 안내 및 분담금 배분           |
|    | 정책개발   | 국립대학 육성사업 발전을 위한 제1차 정책연구 시행(주제 미정)    |
| 7  | 콘텐츠 제작 | 제2회 국립대학 육성사업 UCC 공모전 개최               |
| 8  | 회계     | 2021년도 국립대학 육성사업 발전협의회 분담금 납부 요청       |
|    | 회의     | 2021년 제3차 운영위원회 회의                     |
|    | 정책개발   | 국립대학 육성사업 핵심사업(고교학점제) 컨퍼런스 개최          |
|    | 홍보대사   | 국립대학 육성사업 5·6기 대학생 홍보대사 위촉             |
| 9  | 매체 홍보  | EBS 공식 홍보 캠페인 제작 및 송출                  |
|    | 성과공유   | 2021년 국립대학 육성사업 총괄책임자 워크숍 개최           |
| 10 | 매체 홍보  | 중앙일간지 특집기획기사 보도 추진                     |
|    | 성과공유   | 2021년 국립대학 육성사업 실무자 워크숍 개최             |
|    | 정책개발   | 국립대학 육성사업 발전을 위한 여론조사 시행(주제 미정)        |
| 11 | 온라인 홍보 | 국립대학 육성사업 발전협의회 제2차 SNS 이벤트            |
|    | 회의     | 2021년 제4차 운영위원회 회의                     |
|    | 성과 공유  | 전국 국립대학 공동교육혁신센터 혁신 포럼 개최              |
| 12 | 홍보대사   | 국립대학 육성사업 대학생 우수 홍보대사 선정               |
|    | 매체 홍보  | 방송사 디지털팀(온라인) 홍보 콘텐츠 제작 추진             |
| 1  | 콘텐츠 제작 | 2021년 국립대학 육성사업 홍보백서 제작                |
| 2  | 홍보대사   | 국립대학 육성사업 7·8기 대학생 홍보대사 위촉             |
|    | 성과 공유  | 제4회 국립대학 육성사업 성과포럼 개최(온오프라인, VR·생중계)   |

### 1. 중앙일간지 특집기획기사 보도

- **사업목적**
  - 국립대학 육성사업 대국민 인지도 향상
  - 국립대학 육성사업의 필요성과 당위성에 대한 공감대 형성
- **사업기간:** 2021. 11. ~ 2022. 1. 총 5회 기획기사 보도 (예정)
- **보도매체:** 미정
- **선정방법:** 사업 확정 시 특집기획기사 계획서 요청 및 심의 후 언론사 결정
- **소요예산:** 금150,000,000원(금일억오천만원) (수수료, 부가세 포함) (예정)
- **홍보내용**
  - 국립대학 육성사업 목표와 비전, 대학 별 우수사례 소개
  - 교육부, 한국연구재단, 대학 등 사업 관계자 인터뷰
  - 국립대가 직면한 어려움 및 지역균형발전에 필요한 국립대학의 역할
- **보도방향**
  - 각 국립대학의 실제 사례와 본 사업의 필요성과 방향성에 대해 보도
  - 국립대학의 공익성과 공공성, 책무성에 관하여 중점적으로 보도
- **기대효과**
  - 홍보를 통한 중앙부처 및 관련기관의 지원과 동참 도모
  - 국가 균형발전과 지역 교육연계 활성화를 위한 사업 당위성 피력

### 2. EBS 교육방송 국립대학 캠페인

- **사업목적:** 예비 대학생 및 국민들을 대상으로 국립대학 육성사업의 목표와 비전에 대하여 재미있고 참신하게 소개
- **사업기간:** 2021. 9. (예정)
- **보도매체:** EBS, EBSi (예정)
- **소요예산:** 금50,000,000원(금오천만원) (수수료, 부가세 포함) (예정)
- **보도방향:** 지역인재 양성 확보 노력 및 국립대학의 공공성을 강조하는 공익캠페인
- **기대효과**
  - 국립대학에 대한 긍정적 이미지 제고
  - 국립대학 육성사업 인지도 향상 및 중요성 강조

### 3. 온라인 홍보 플랫폼(인스타그램, 유튜브) 활성화

#### ● 사업목적

- 국립대학 육성사업 성과 이미지 · 영상 콘텐츠 제작 및 바이럴 홍보
- 사업 관련 각종 프로그램, 행사 홍보 및 관심 유도

#### ● 참여자: 국립대학 육성사업 발전협의회 및 SNS 대학생 홍보대사

#### ● 사업일정: 상시

#### ● 사업내용

- 홍보동영상, 정보 및 성과 공유 카드뉴스 제작
- SNS 홍보대사 선발을 통한 콘텐츠 제작 활성화

#### ● 기대효과

- 수혜자 후기 제작을 통한 학생, 시민들과의 양방향 소통 활성화
- 전체 회원교(38개 국립대학) 소식 모아보기 가능
- 성과 자료를 영상 또는 이미지로 시각화함으로써 홍보 활용도 향상

### 4. 방송사 웹콘텐츠 시리즈 제작 (신규사업)

#### ● 사업목적

- EBS 다큐멘터리 사업의 미비점(낮은 파급력 및 흥미 요소)을 보완
- 재미있고 접근성이 높은 웹예능프로그램 시리즈 제작 및 송출
- 국립대학 전반에 대한 관심도의 즉각적인 향상

#### ● 사업기간: 2021. 12. (예정)

#### ● 방송매체: 미정

#### ● 소요예산: 금150,000,000원(금일억오천만원) (예정)

※ 현재 예산에 미포함. 한국연구재단 지원금 확보 등으로 사업예산 남을 시 진행

#### ● 사업내용

- 국립대학 육성사업의 성과를 표현할 수 있는 신규 웹예능 기획(예: jtbc 워크맨)

#### ● 기대효과

- 연예인 출연을 통한 바이럴 마케팅으로 즉각적인 홍보 효과 도모
- 국립대학 육성사업의 성과 홍보 채널 다각화



## 03 | 성과공유를 위한 워크숍·포럼

### 1. 전국 국립대학 공동교육혁신센터 혁신 포럼 개최 (신규사업)

- 행사명: 2021년 전국 국립대학 공동교육혁신센터 혁신 포럼
- 일정: 2021. 10. (예정)
- 장소: 대전광역시 (예정)
- 개최방법: 온·오프라인 동시 개최
- 목적: 2021년 국립대학 육성사업의 핵심사업으로 설정된 전국 공동교육혁신센터 포럼을 통해 각 지역 센터의 우수성과 공유 및 발전방향 수립
- 소요예산: 금20,000,000원(금이천만원) (예정)
- 주요내용
  - 현재 전국에서 운영되고 있는 국립대학 공동교육혁신센터가 모두 참여하는 포럼
  - 학사교류, 교수학습법 공동 개발, 온라인 학점제 운영 등에 대한 우수사례 공유

### 2. 2021년 권역별 네트워크 워크숍

- 일정: 2021. 6.~ 2022. 1. 기간 내 총 10회 워크숍 개최
- 장소: 각 권역별 선정 장소
- 목적: 각 권역별 소통과 협력을 위한 권역별 워크숍 추진
- 주최: 거점대, 수도권 대표대학 등 총 10개 권역 대표대학 주최
- 추진방법: 사업비 0.1%를 각 권역 대표 대학에 입금
- 참석대상: 권역별로 소속대학 4~5개교 총괄책임자 및 실무자
- 소요예산: 금150,000,000원 (금일억오천만원)
- 주요내용
  - 국립대학 육성사업 권역별 우수사례 공유
  - 권역별 특화 프로그램 개발 및 협력
  - 권역별 실무자 사업발전 토론회

### 3. 2021년 총괄책임자 워크숍 (2020년 미실시)

- 행사명: 2021년 국립대학 육성사업 총괄책임자 워크숍
- 일정: 2021. 9. (예정)
- 장소: 제주도 (세부장소 미정)
- 목적: 국립대학 육성사업 총괄책임자 소통 및 성과 공유
- 참석대상: 국립대학 육성사업 발전협의회 회원교 38개교 총괄책임자 및 교육부, 한국연구재단 관계자 등 60여명
- 소요예산: 금20,000,000원(금이천만원) (예정)
- 주요내용
  - 국립대학 육성사업 우수사례 공유
  - 사업 발전방향 모색을 위한 토론

### 4. 2021년 실무자 워크숍 (2020년 미실시)

- 행사명: 2021년 국립대학 육성사업 실무자 워크숍
- 일정: 2021. 10. (예정)
- 장소: 제주도 (세부장소 미정)
- 목적: 국립대학 육성사업 총괄책임자 소통 및 성과 공유
- 참석대상: 국립대학 육성사업 발전협의회 회원교 38개교 실무자 140여명
- 소요예산: 금30,000,000원(금삼천만원) (예정)
- 주요내용
  - 한국연구재단 사업비 집행 및 정산 관련 교육
  - 직장인 문화예술교육 프로그램 또는 심리 프로그램
  - 국립대학 육성사업 우수사례 공유
  - 사업 실무 관련 권역별 실무자 토론회

## 5. 제4회 성과포럼

- 행사명: 제4회 국립대학 육성사업 성과포럼
- 일정: 2022. 2. (예정)
- 장소: (미정)
- 개최방법: 온·오프라인 동시 개최
- 목적: 국립대학 육성사업 성과 공유 및 확산
- 주최: 국립대학 육성사업 발전협의회
- 참석대상: 국립대학 육성사업 발전협의회 회원 38개교 총괄책임자 및 실무자, 교육부, 한국연구재단 관계자 등 300여명
- 주요내용
  - 온라인 3D VR 성과전시관 구축
  - 우수성과사례 영상 프로그램 제작 및 배포
  - 유튜브 생중계를 통한 온라인 소통망 운영
  - 국립대학 육성사업 권역별 우수사례 공유
  - 국내외 저명인사 기조강연
  - 영역별 패널토론회
- 소요예산: 금150,000,000원(금일억오천만원) (예정)

### 1. 참여대학 성과영상 시리즈 제작 (신규사업)

#### ● 사업목적

- 국립대학 육성사업 참여대학 사업성과 영상 자료 보존
- 참여대학 별 온라인 플랫폼 맞춤형 사업 홍보 영상 제작 지원

#### ● 사업기간: 2021. 5. ~ 2022. 2. (매월 1회)

#### ● 소요예산: 금6,000,000원(금육백만원) (예정)

※ 발전협의회 사무원, 홍보대사 등 내부인력 활용하여 실비만 소요

#### ● 사업내용

- 매월 희망대학 신청을 받은 후 1개 촬영대상 대학 선정
- 촬영팀이 직접 해당 대학을 방문하여 영상 제작
- 영상은 공식 유튜브 채널 게시 및 해당 대학에 원본 파일 제공

### 2. 대학생 SNS 홍보대사 운영

#### ● 사업목적: SNS 홍보 게시물 제작 활성화 및 국립대학 재학생 참여율 향상

#### ● 사업기간: 기수별로 3개월

[3기]-2021.3.~5. / 4기]-2021.6.~8. / 5기]-2021.9.~11. / 6기]-2021.12.~2022.2.]

#### ● 사업내용: 대학생 홍보대사를 위촉, SNS 활성화를 통해 대학생 및 시민과 소통

#### ● 소요예산: 금60,000,000원(금육천만원) (예정)

※ 활동기준표에 따라 일정 참여율 도달 시 매월 활동비 지급

#### ● 운영방법

- 대학생 홍보대사가 소속 학교 또는 지역권 내 국립대학 육성사업에 관한 온라인 홍보물을 제작하고 발전협의회 사무국에서 검토 후 홈페이지 및 SNS 업로드
- 전국 대학 소식이 전해질 수 있도록 권역별 분배 고려하여 기수별로 10명 선발
- 게시물 수를 기준으로 활동비 지급 및 매월 우수홍보대사 1명 선발

### 3. 2021년 제2회 국립대학 육성사업 UCC 공모전

#### ● 사업목적

- 실제 사업 수혜자들의 후기를 담은 동영상 콘텐츠 필요
- 실제 수혜자 대상 국립대학 육성사업 관심 유도
- 시민의 작품을 정책에 활용해 시민과 소통하는 이미지 제고

#### ● 사업기간: 2021년 7월 공모 시행(여름방학 기간) ~ 9월 결과 발표

#### ● 소요예산: 금15,000,000원(금일천오백만원) (예정)

#### ● 사업내용

- 국립대학 교육의 질 향상에 관한 슬로건을 담은 공모전 진행

#### ● 기대효과

- 사업 수혜자의 관심 도모 및 사업 후기 영상 콘텐츠 제작
- 다양한 홍보활동에 활용 가능한 영상 콘텐츠 확보
- 많은 대상에게 도서상품권을 지급하는 방법 등 광범위한 홍보 가능

### 4. 2021년 국립대학 육성사업 홍보백서 제작

#### ● 사업목적: 사업 홍보활동 데이터베이스 구축을 통한 우수성과 발굴·공유

#### ● 제작일자: 2022. 1.

#### ● 소요예산: 금10,000,000원(금일천만원) (예정)

#### ● 책자내용

- 2021년 발전협의회 활동을 통해 축적된 언론 기사
- EBS 캠페인 등 교육방송 영상
- 유튜브 동영상, 카드뉴스 등 이미지 콘텐츠 수록

#### ● 기대효과

- 대학 별 사업 공유를 통한 사업 발전방향 수립 유도
- 홍보 매체별 콘텐츠 안내 및 대학 성과 모아보기 제공

### 1. 교육부 핵심사업(고교학점제 등) 컨퍼런스 개최 (신규사업)

- 행사명: 2021년 국립대학 육성사업-교육부 핵심사업 컨퍼런스
- 일정: 2021. 8. (예정)
- 개최방법: 온·오프라인 동시 개최
- 목적: 2021년 국립대학 육성사업 신규 핵심과제로 공고된 고교학점제, 지역뉴딜사업 등 관련 정책에 대한 우수사례 공유 및 사업 추진 효과 향상
- 소요예산: 금20,000,000원(금이천만원) (예정)
- 주요내용
  - 정책전문가의 고교학점제, 지역뉴딜사업 등의 정책 추진 방향 특강
  - 국내외 우수성과사례 공유
  - 관련 전문가 초빙 통한 사업 발전방향 수립 관련 특강

### 2. 국립대학 육성사업 발전을 위한 여론조사

- 사업명: 2021년 국립대학 육성사업 발전을 위한 여론조사
- 일정: 2021. 10. (예정)
- 목적: 사업 2주기 발전방향 수립 및 신규 정책 제안을 위한 여론조사 실시
- 조사주제: 미정
- 추진방법: 입찰공개경쟁을 통한 조사업체 선정
- 소요예산: 금30,000,000원(금삼천만원) (예정)
- 주요내용
  - 2019년 시행한 전국 국립대학 재학생 여론조사 참고
  - 국립대학 육성사업 마지막 년차를 앞두고 2주기 사업 계획 수립에 도움이 될 수 있는 여론조사 주제를 선정하여 추진

### 3. 운영위원회 회의·총회 개최

- 사업목적: 국립대학 육성사업 추진 방향 및 국립대학 발전 방향 논의, 발전협의회 사업계획과 예산, 기타 운영과 관련된 주요사항에 대하여 심의·의결
- 운영위원회: 2021. 2. / 4. / 8. / 11. (총 4차 개최)
- 정기총회: 2021년 5월 (2020년 사업 결산 보고 및 2021년 사업 계획 논의)코로나19 확산 우려로 인하여 서면 자료 안내 후 화상회의 진행
- 추진방안: 발전협의회 회칙에 따라 분기별 1회 이상 소집해야 하며, 임시회의는 위원장 혹은 운영위원 3분의 1 이상의 발의로 소집 가능. 긴급을 요할 경우 서면 추진

### 4. 국립대학 육성사업 정책연구

- 사업목적
  - 사업 추진 결과를 바탕으로 한 사업 문제점 및 개선 방안 발굴 연구 지원
  - 사업 성과지표 취합을 통한 통합 지표 관리
- 사업기간: 2021. 6.
- 소요예산: 금30,000,000원(금삼천만원) (예정)
- 사업내용
  - 운영위원회를 통한 연구주제 설정 및 공모를 통한 연구자 선정
  - 사업 3차년도(2020년)에 시행한 연구주제와 상이한 주제로 선정
  - 개별 국립대학에서 요구가 많은 연구주제로 설정하여 향후 사업의 발전방향 모색





2021 KOREA NATIONAL UNIVERSITY  
DEVELOPMENT PROJECT GENERAL MEETING

## Part 4

### 2020~2021년도 예·결산 보고

1. 2020년도 결산보고
2. 2020년도 사업결산 감사보고서
3. 2021년도 분담금 비율
4. 2021년도 예산계획(안)

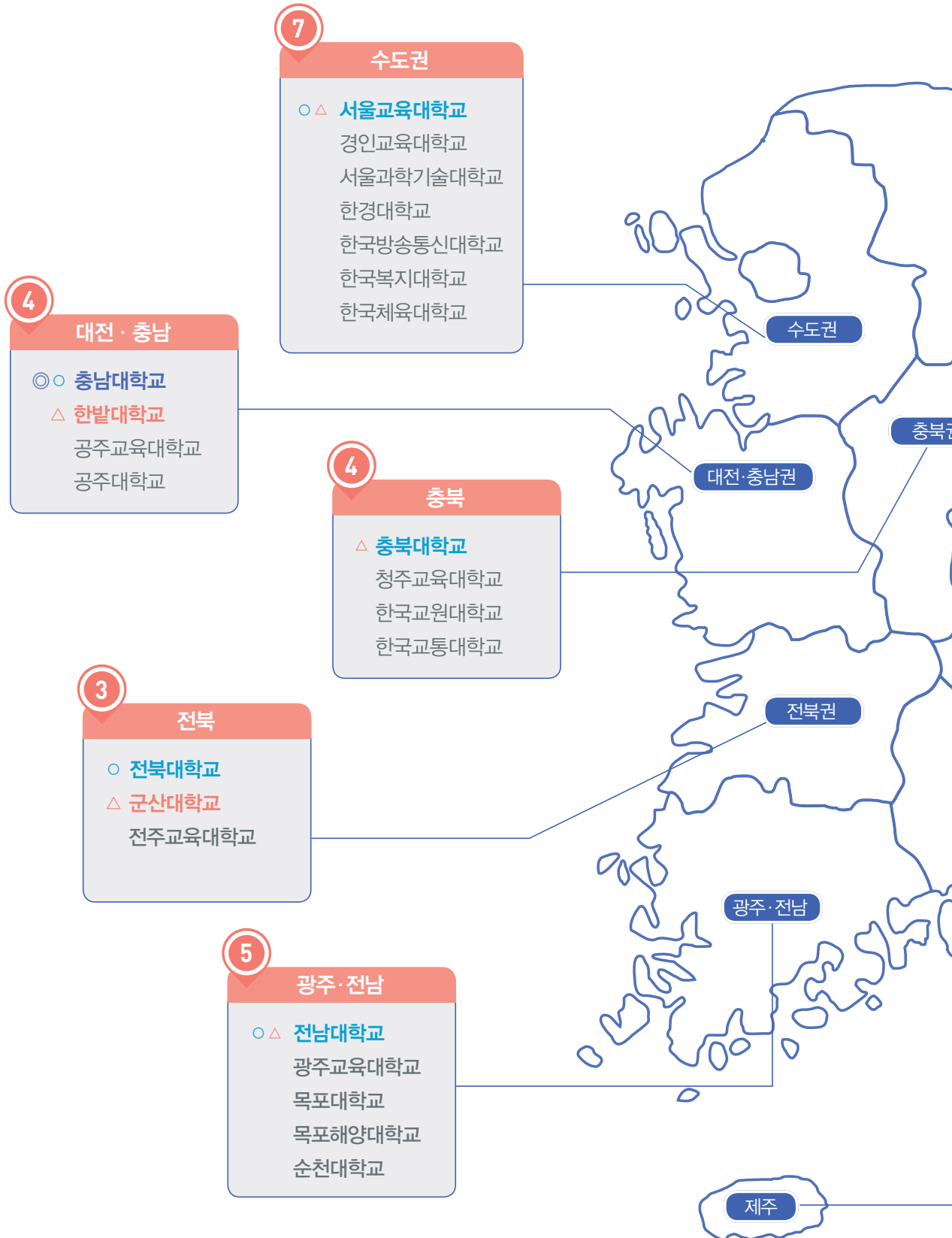


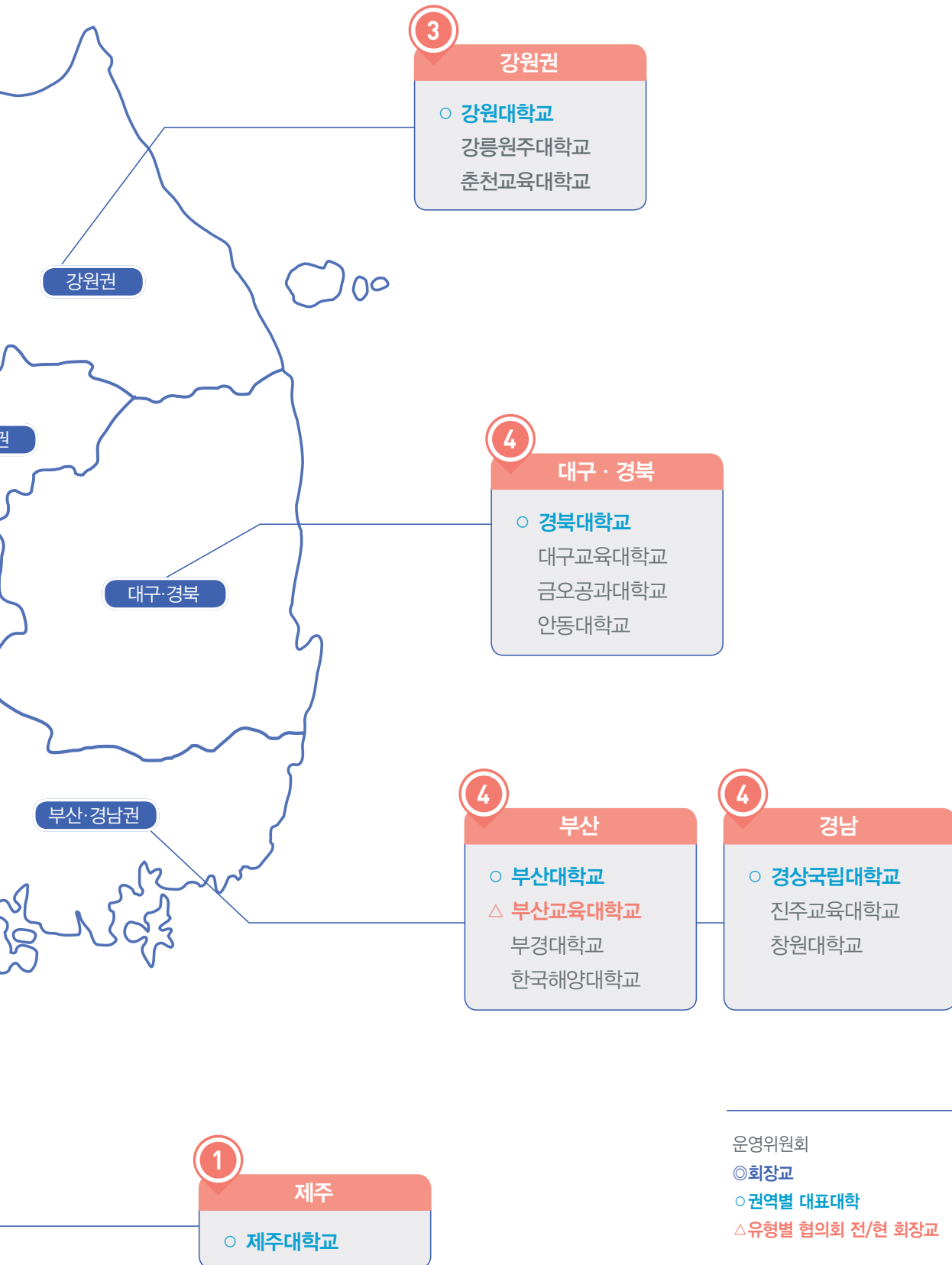
2021 KOREA NATIONAL UNIVERSITY  
DEVELOPMENT PROJECT GENERAL MEETING

## 부 록

1. 국립대학 육성사업 발전협의회 현황
2. 국립대학 육성사업 대학별 총괄책임자 현황
3. 국립대학 육성사업 발전협의회 회칙

## 국립대학 육성사업 발전협의회 현황





## 국립대학 육성사업 대학별 총괄책임자 현황

(2021. 5. 4. 기준)

| 지역 | 대학명       | 유형    | 사업총괄책임자 |        |               |                              |
|----|-----------|-------|---------|--------|---------------|------------------------------|
|    |           |       | 성명      | 직위     | 핸드폰           | 이메일                          |
| 서울 | 서울과학기술대학교 | 지역중심대 | 김지연     | 기획처장   | 010-2766-0534 | jiyeonk@seoultech.ac.kr      |
|    | 서울교육대학교   | 교원양성대 | 신동훈     | 기획처장   | 010-4419-2619 | dhshin@snue.ac.kr            |
|    | 한국방송통신대학교 | 지역중심대 | 임재홍     | 기획처장   | 010-9214-5467 | chlim1@knou.ac.kr            |
|    | 한국체육대학교   | 지역중심대 | 김일광     | 기획처장   | 010-6410-9398 | whyhow2070@knsu.ac.k         |
| 인천 | 경인교육대학교   | 교원양성대 | 손원성     | 기획처장   | 010-4399-6233 | sohnws@ginue.ac.kr           |
| 경기 | 한경대학교     | 지역중심대 | 이인석     | 기획처장   | 010-5598-3426 | lis@hknu.ac.kr               |
|    | 한국복지대학교   | 지역중심대 | 조문선     | 기획처장   | 010-7473-2007 | mscho@knuw.ac.kr             |
| 강원 | 강원대학교     | 거점대   | 송영훈     | 기획처장   | 010-9912-9877 | younghoon.song@kangwon.ac.kr |
|    | 강릉원주대학교   | 지역중심대 | 최성범     | 기획협력처장 | 010-6354-9030 | sbchoi@gwnu.ac.kr            |
|    | 춘천교육대학교   | 교원양성대 | 이경무     | 기획처장   | 010-2989-7968 | rudan@cnue.ac.kr             |
| 대구 | 경북대학교     | 거점대   | 이강형     | 기획처장   | 010-9772-1010 | glee@knu.ac.kr               |
|    | 대구교육대학교   | 교원양성대 | 주현준     | 기획처장   | 010-9407-7169 | joohyunj@dnue.ac.kr          |
| 경북 | 금오공과대학교   | 지역중심대 | 정인희     | 기획협력처장 | 010-9174-7232 | ihnhee@kumoh.ac.kr           |
|    | 안동대학교     | 지역중심대 | 김현기     | 기획처장   | 010-2552-8531 | hkkim@anu.ac.kr              |
| 부산 | 부산대학교     | 거점대   | 김석수     | 기획처장   | 010-3858-5156 | kims@pusan.ac.kr             |
|    | 부경대학교     | 지역중심대 | 이현규     | 기획처장   | 010-3222-1950 | hyunqlee@pknu.ac.kr          |
|    | 부산교육대학교   | 교원양성대 | 김경태     | 산학협력단장 | 010-6508-8420 | ktkim@bnue.ac.kr             |
|    | 한국해양대학교   | 지역중심대 | 서동환     | 기획처장   | 010-3548-1191 | dhseo@kmou.ac.kr             |
| 경남 | 경상국립대학교   | 거점대   | 김상민     | 기획처장   | 010-2957-1676 | smkim@gnu.ac.kr              |
|    | 진주교육대학교   | 교원양성대 | 주재홍     | 기획연구처장 | 010-6717-0917 | ddongbbang@cue.ac.kr         |
|    | 창원대학교     | 지역중심대 | 박경훈     | 기획처장   | 010-9992-7567 | landpkh@changwon.ac.kr       |



| 지역 | 대학명     | 유형    | 사업총괄책임자 |        |               |                       |
|----|---------|-------|---------|--------|---------------|-----------------------|
|    |         |       | 성명      | 직위     | 핸드폰           | 이메일                   |
| 대전 | 충남대학교   | 거점대   | 이영석     | 기획처장   | 010-7279-4576 | youngslee@cnu.ac.kr   |
|    | 한밭대학교   | 지역중심대 | 오용준     | 기획처장   | 010-5452-8581 | yjoh@hanbat.ac.kr     |
| 충남 | 공주교육대학교 | 교원양성대 | 조영미     | 기획처장   | 010-5221-8006 | ymcho@gjue.ac.kr      |
|    | 공주대학교   | 지역중심대 | 김영미     | 기획처장   | 010-3198-8169 | kimym@kongju.ac.kr    |
| 충북 | 충북대학교   | 거점대   | 이문순     | 기획처장   | 010-7133-7994 | mslee416@cbnu.ac.kr   |
|    | 청주교육대학교 | 교원양성대 | 김동원     | 기획처장   | 010-3339-0514 | pourpeda@cje.ac.kr    |
|    | 한국교원대학교 | 교원양성대 | 권민재     | 기획처장   | 010-3158-1937 | mjkwon@knue.ac.kr     |
|    | 한국교통대학교 | 지역중심대 | 정기만     | 기획처장   | 010-2210-1887 | kmjeong@ut.ac.kr      |
| 광주 | 전남대학교   | 거점대   | 이준웅     | 기획조정처장 | 010-8755-8242 | joonlee@chonnam.ac.kr |
|    | 광주교육대학교 | 교원양성대 | 허승준     | 기획처장   | 010-8297-0030 | sjhur@gnue.ac.kr      |
| 전남 | 목포대학교   | 지역중심대 | 이형재     | 기획처장   | 010-3051-2163 | hjlee@mokpo.ac.kr     |
|    | 목포해양대학교 | 지역중심대 | 최현준     | 기획처장   | 010-4650-3101 | hjchoi@mmu.ac.kr      |
|    | 순천대학교   | 지역중심대 | 강형일     | 기획처장   | 010-8960-9172 | kahng@scnu.ac.kr      |
| 전북 | 전북대학교   | 거점대   | 정용채     | 기획처장   | 010-9855-8456 | ycjeong@jbnu.ac.kr    |
|    | 군산대학교   | 지역중심대 | 양현호     | 기획처장   | 010-5621-0661 | hhyang@kunsan.ac.kr   |
|    | 전주교육대학교 | 교원양성대 | 정영식     | 기획처장   | 010-5119-3533 | nurunso@jnue.kr       |
| 제주 | 제주대학교   | 거점대   | 이동철     | 기획처장   | 010-6663-5586 | dchlee@jejunu.ac.kr   |

# 국립대학 육성사업 발전협의회 회칙

2018. 12. 7. 제정

2019. 11. 20. 개정

2020. 3. 18. 개정

## 제 1 장 총 칙

### 제1조 (명칭)

본 협의회는 “국립대학 육성사업 발전협의회”(이하 “협의회”라 한다)라 한다.

### 제2조 (목적)

본 협의회는 국립대학 육성사업 참여 학교 간 상호 교류, 사업 홍보, 성과 확산 등에 관하여 협력함을 목적으로 한다.

### 제3조 (활동)

협의회는 제2조의 목적을 달성하기 위하여 다음 각 호의 활동을 수행한다.

1. 국립대학 육성사업의 발전 전략 공유
2. 국립대학 육성사업의 홍보
3. 국립대학 육성사업 참여 학교 간 상호 교류 협력
4. 기타 본 협의회 운영 및 목적에 기여하는 활동

## 제 2 장 협의회 회원 자격과 의무

### 제4조 (회원)

① 전국 국립대 39개교를 회원교로 하며, 각 대학 국립대학 육성사업 총괄책임자(기획처장, 본부장 등)를 회원으로 한다. (개정 2019. 11. 20.)

### 제5조 (회원의 의무)

- ① 회원은 협의회 회칙을 준수하여야 한다.
- ② 회원은 협의회가 지정한 업무를 성실하게 처리하고 회의 운영에 적극 협력하여야 한다.
- ③ 회원은 협의회 활동의 정보 또는 회원의 자격을 이용한 영리행위를 할 수 없다.
- ④ 각 회원교는 협의회가 정하는 회비를 납부하여야 한다.

## 제3장 운영위원회

### 제6조 (운영위원회)

- ① 강원권, 경남권, 광주·전남권, 대구·경북권, 대전·충남권, 부산권, 수도권, 전북권, 제주권, 충북권 등 10개 권역의 대표 대학과 거점대, 교원양성대, 전국 국공립대, 지역중심대 등 4개 유형별 협의회 전/현 회장교 8개교 등 총 18개교로 운영위원회교를 구성한다. (순서 가나다) (개정 2019. 11. 20.)
- ② 운영위원회는 18개 운영위원교의 사업책임자 18명을 위원으로 한다. (개정 2019. 11. 20.)

### 제7조 (운영위원회 회의)

- ① 운영위원회 정기회의는 분기별 1회 이상 소집하여 사업 의결 및 진행사항을 공유하도록 한다. (개정 2019. 11. 20.)
- ② 운영위원회 임시회의는 위원장 혹은 운영위원 3분의 1 이상의 발의로 소집할 수 있다. (개정 2019. 11. 20.)
- ③ 위원장은 긴급을 요하거나 경미한 사항에 관하여는 서면으로 의결 할 수 있으며, 다음 운영회의 때 이를 보고 하는 것으로 한다. (개정 2019. 11. 20.)

## 제 3 장 협의회 구성 및 역할

### 제8조 (임원)

- ① 임원의 구성은 운영위원회와 동일하다. (개정 2019. 11. 20.)

### 제9조 (임원의 선임방법)

- ① 회장교는 총회에서 선출하기로 하며, 해당교 기획처장이 사업 종료 시까지 당연직으로 회장직을 수행한다. (개정 2019. 11. 20.)
- ② 권역별 협의회 임원 및 유형별 협의회 임원은 당연직으로 수행한다.

### 제10조 (임원의 직무)

- ① 회장은 협의회를 대표하고 협의회의 업무를 총괄한다.
- ② 회장교는 사무국의 공간을 비롯한 제반시설을 지원한다.
- ③ 회장의 직무대행은 연장자인 임원이 담당하도록 한다.

### 제11조 (발전협의회 기능)

협의회는 다음 각 호의 사항을 논의·자문한다.

1. 대학교육 전반의 발전 방향에 관한 사항
2. 국립대학 육성사업 방향성에 관한 사항

3. 새로운 교육정책의 제안에 관한 사항
4. 회원교 간의 협력에 관한 사항
5. 기타 협의회와 관련된 중요사항

#### 제12조 (운영위원회의 기능)

운영위원회는 협의회의 최고 의결기관으로서 다음 각 호의 사항을 심의·의결한다.

1. 임원의 선출에 관한 사항
2. 회칙 제·개정에 관한 사항
3. 국립대학 육성사업 발전협의회의 해산에 관한 사항
4. 협의회의 사업계획과 예산에 관한 사항
5. 기타 협의회와 관련한 중요사항

## 제 4 장 자문위원회

#### 제13조 (자문위원회)

- ① 본 협의회에 홍보, 교육, 연구 등의 자문위원회를 둘 수 있다. (개정 2019.11.20.)
- ② 자문위원회는 위원장 1인과 7명 미만의 위원으로 구성한다. (개정 2019.11.20.)
- ③ 자문위원회는 대외 확산, 인적 네트워크를 활용한 연계, 연구 제안 등의 업무를 담당한다. (개정 2019.11.20.)

## 제 5 장 사무국

#### 제14조 (사무국)

- ① 본 협의회는 실무적 사무를 처리하기 위하여 사무국을 두며, 사무국에는 사무국장(이하 국장)과 상근직원을 둘 수 있다. 사무국의 업무 수행을 위하여 회장교 소속 직원을 겸직시킬 수 있다. (개정 2020. 3. 18.)
- ② 국장은 회장교의 기획처 기획과장이 겸직하고, 사무국의 업무를 총괄하며 소속 직원을 지휘·감독한다. (개정 2020. 3. 18.)
- ③ 사무국에는 기획운영부를 두며 부장은 회장교 기획처 기획과 소속의 팀장이 겸직할 수 있다. 기획운영부에는 기획운영팀장을 둘 수 있으며 팀장은 팀원의 업무를 관리한다. 팀의 업무분장 등에 관한 사항은 회장이 별도로 정한다. (개정 2020. 3. 18.)

## 제 6 장 총회

### 제15조 (총회)

- ① 회의는 정기총회와 임시총회, 운영위원회 회의로 구분한다. (개정 2019. 11. 20.)
- ② 정기총회는 매년 1/4분기 중에 개최하며 다음 사항을 심의, 의결, 확정한다. (개정 2020. 3. 18.)
  1. 전년도 사업 결산
  2. 당해 연도 사업계획 승인
  3. 감사 및 운영위원 확정  
(선출은 운영위원회에서 진행하며 사전에 서면의결 후 총회에서 확정한다.)
  4. 회칙 개정에 관한 사항
  5. 기타
- ③ 회칙 개정 등 사업 수행을 위하여 부득이하게 처리해야 할 일 발생 시 회장 혹은 운영위원 3분의 1 이상의 발의로 임시총회를 소집할 수 있다. (개정 2019. 11. 20.)

### 제16조 (의결)

- ① 의결사항은 출석위원 과반수의 찬성으로 의결한다. (개정 2019. 11. 20.)
- ② 회의는 재적회원 3분의 1 이상의 출석 시에만 의결효력을 발휘할 수 있다. 단, 위임장을 통해 위임한 경우 출석으로 인정한다. (개정 2019. 11. 20.)

## 제 5 장 회 계

### 제17조 (경비의 조달방법 등)

- ① 협의회는 유지 및 운영에 필요한 경비는 회원교의 회비로 조달한다.
- ② 협의회는 회비는 정기총회 시 각 회원교가 부담하며 운영위원회를 통해 결정하여 고지한 금액으로 한다.  
(개정 (2019. 11. 20.)
- ③ 회원교는 회장교가 지정한 은행계좌로 회원 경비를 송금하여야 한다.
- ④ 회장교는 각 회원교가 부담한 경비를 투명한 절차에 따라 집행·관리하여야 하고, 회장교가 변경되었을 경우 집행 잔액과 발생이자를 변경된 회장교에 이체하여 하여야 한다.

### 제18조 (회계연도)

본 협의회는 회계연도는 매년 3월 1일부터 익년 2월 말일까지로 한다.

### 제19조 (재정과 감사)

- ① 감사는 전/현 전국 국·공립대 총장협의회 회장교 총괄책임자가 맡는 것으로 한다. (개정 2020. 3. 18.)
- ② 감사는 협의회는 직무 및 회계를 감사하고 매년 정기총회 시에 보고한다. (개정 2019. 11. 20.)

## 부 칙

### 제1조 (시행일)

이 회칙은 2019년 6월 27일부터 시행한다.

### 제2조 (해석)

본 회칙의 해석상 의문이 있을 경우에는 협의회의 해석에 의한다.

## 부 칙

### 제1조 (시행일)

이 회칙은 2019년 11월 20일부터 시행한다.

## 부 칙

### 제1조 (시행일)

이 회칙은 2020년 3월 18일부터 시행한다.

2020년 3월 18일

국립대학 육성사업 발전협의회



2021년 국립대학 육성사업 발전협의회

# 정기총회

2021 KOREA NATIONAL UNIVERSITY  
DEVELOPMENT PROJECT GENERAL MEETING

---

발행일 2021년 5월

발행처 국립대학 육성사업 발전협의회

주소 대전광역시 유성구 대학로99, 대학본부 315호

전화 042-821-8453, 8455, 8458

인쇄처 오앤디자인

---



2021년 국립대학 육성사업 발전협의회

# 정기총회

2021 KOREA NATIONAL UNIVERSITY  
DEVELOPMENT PROJECT GENERAL MEETING